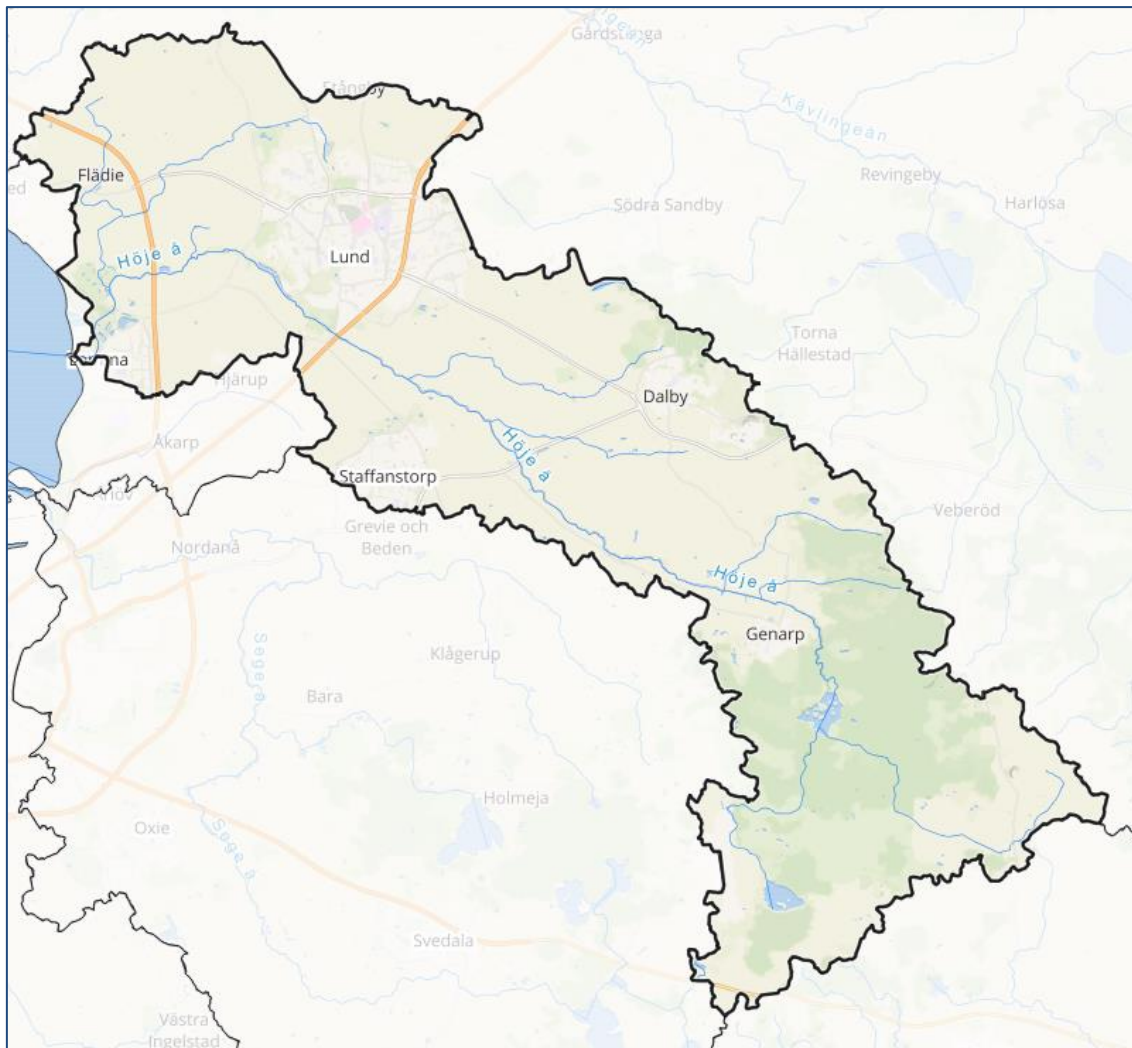


Översyn av delaktighet för reglerade sträckor inom Höje å huvudfåra



Höje å helhetsperspektiv

2017-03-03

Översyn av delaktighet för reglerade sträckor inom Höje å huvudfåra

Höje å helhetsperspektiv

Rapporten är upprättad av: Siri Wahlström
Granskning: Johan Krook & Nina Svenbro

Uppdragsgivare: Höje å vattenråd

Omslagsbild: Höje å avrinningsområde, Vattenatlas (<http://kartor.lund.se/vspu/>) 2017-02-20,
© Mapbox © OpenStreetMap, © Lantmäteriet

Landskrona 2017-02-17
EKOLOGGRUPPEN

Totalt antal sidor i huvuddokument (inkl omslag): 8

Antal bilagor: 1

Utskriftsversion: 17-03-06

Wordfil: Rapport Översyn delaktighet Höje å huvudfåra_2017-02-22.docx

Innehåll

	sidan
Inledning	1
Fördelning delaktighet dagvatten- och markavvattningsintresse 2012.....	1
Ansvar Höje å huvudfåra.....	1
Förändringar i utsläpp av dag- och avloppsvatten	3
Förändring av delaktighet 2016	3
Framtida arbete.....	4

Bilagor

Bilaga 1: Kontaktpersoner Höje å huvudfåra uppdaterad 2016

Inledning

Jordbruksverkets vattenenhet gjorde under 2012 en utredning avseende ”*Ansvar och delaktighet för vattenavledning i Höjeå huvudfåra och Önnerupsbäcken*”, dnr 27-8081/12 Jordbruksverket. Utredningen kartlade ansvarsförhållanden inom dikningsföretagen i Höje å huvudfåra samt Önnerupsbäcken utifrån tillkommande dagvattenflöden, befintliga tillstånd och berörda fastighetsägare.

Syftet med denna komplettering är att uppdatera informationen angiven i 2012 års utredning angående fördelningen av delaktighet inom markavvattningsföretagen efter dagvattnets påverkan så att den stämmer med dagens situation. De kompletterande uppgifterna som presenteras i denna rapport inhämtades framförallt under året 2016.

Fördelning delaktighet dagvatten- och markavvattningsintresse 2012

Underlag för det arbete Jordbruksverkets vattenenhet genomförde 2012 har varit befintliga tillstånd för markavvattningsföretag och annan vattenverksamhet. Förutom fältbesök har information inhämtats via möten med markägare, styrelse/syssloman, kommunala tjänstemän, Trafikverket, vattenråd och politiker.

I Jordbruksverkets utredning från 2012 har en bedömning gjorts av vilken delaktighet huvudmännen för VA inom de olika kommunerna skäligen bör ha i underhållskostnaderna för de olika markavvattningsföretagen. Principen för bedömningen var följande:

”Oftast har delaktighet för dagvatten i dikningsföretag inte hanterats, men det finns ett antal tillstånd för dagvattenutsläpp och även frivilliga överenskommelser. Delaktigheten ska utgå från del av den totala flödesbelastningen och vad som är skäligt. Varje dikningsföretag har kvar sin fastställda kostnadsfördelningslängd för fördelning av resterande del i kostnaderna för underhåll. I tabellen nedan (här tabell 1) redovisas delaktigheten enligt befintliga tillstånd eller överenskommelser så långt uppströms som dagvattenutsläpp finns. Dessa jämförs sedan i den andra kolumnen med beräknad andel av det totala flödet.” (Jordbruksverket 2012).

En kopia av andelarnas fördelning som presenterades i 2012 års utredning redovisas nedan i tabell 1. I den sista kolumnen presenteras Jordbruksverkets föreslagna delaktighet för dagvattenutsläppen i Höje å huvudfåra. Tanken var att andelarna skulle kunna ändras i takt med att underlaget förbättrades.

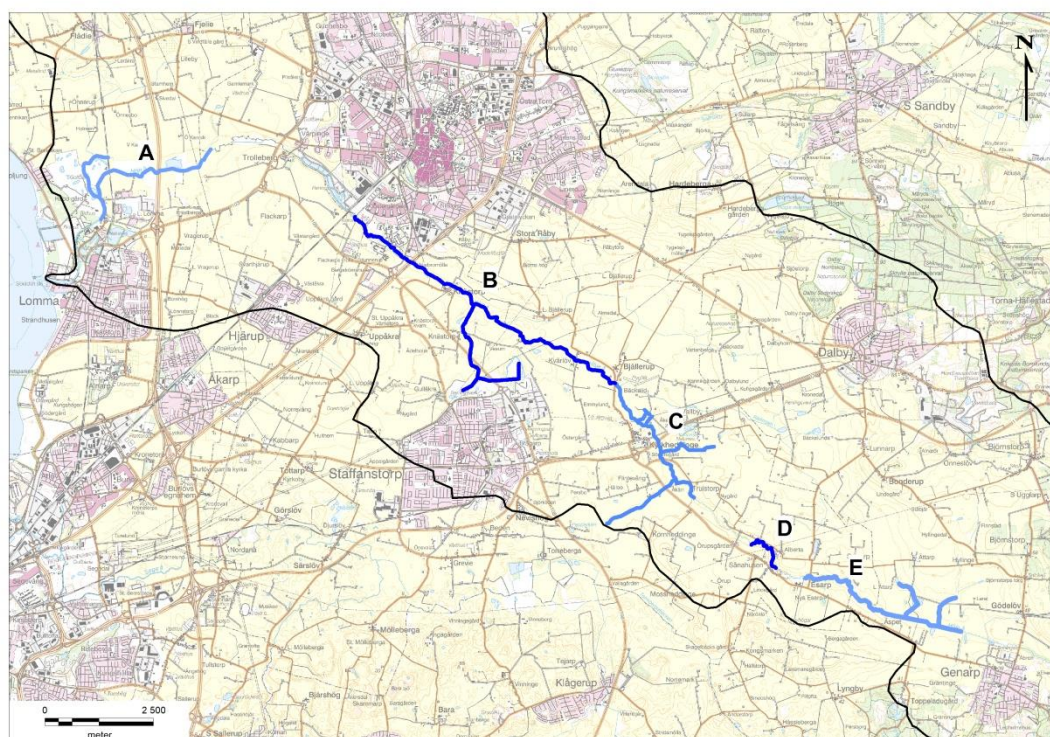
Ansvar Höje å huvudfåra

Höje å huvudfåra förvaltas fortsatt enligt den uppställning Jordbruksverkets vattenenhet har redovisat. En uppdatering av styrelser/kontaktpersoner för markavvattningsföretag och övriga sträckor i Höje å huvudfåra återfinns i bilaga 1. I figur 1 nedan tydliggörs de olika markavvattningsföretagens sträckning i Höje å huvudfåra. Flera av företagen sträcker sig även upp i biflöden.

Översyn av delaktighet för reglerade sträckor inom Höje å huvudfåra
Höje å helhetsperspektiv

Tabell 1 Fördelning av delaktighet mellan dagvatten- och markavvattningsintresset (markavvattningsföretag) enligt Jordbruksverkets utredning 2012. Bokstäverna i första kolumnen hänvisar till figur 1.

Nr	Sträcka	Dagvatten (%) enl ök/tillstånd	Dagvatten (%) enl beräkning	Förslag delaktighet (%)
1	Öresund till Lomma kyrka	Lomma 100 %	Lomma 21 % Lund 9 % Staffanstorp 2 %	Lomma 100 %
2 (A)	Höjeåns vaf av år 1899 huvudfåran nedströms Önnerup	Lund 50 %	Lund 9 % Staffanstorp 2 %	Lund 50 % Staffanstorp 4 %
3 (A)	Höjeåns vaf av år 1899 huvudfåran uppströms Önnerup	Lund 50 %	Lund 20 % Staffanstorp 3 %	Lund 50 % Staffanstorp 5 %
4	Reglerad sträcka förbi Källby dammar	Lund 100 %	Lund 15 % Staffanstorp 3 %	Lund 100 %
5 (B)	Tf Höjeån av år 1896-97 huvudfåran nedströms Dynnbäcken	Lund 50 %	Lund 23 % Staffanstorp 7 %	Lund 50 % Staffanstorp 7 %
6 (B)	Tf Höjeån av år 1896-97 huvudfåran uppströms Dynnbäcken	Lund 20 %	Lund 5 % Staffanstorp 2 %	Lund 20 % Staffanstorp 2 %
7 (B)	Tf Höjeån av år 1896-97 Dynnbäcken	Staffanstorp 75 %	Staffanstorp 90 %	Staffanstorp 100 %
8 (C)	Höjeåns vaf av år 1897- 98	Lund 25 % Staffanstorp 6 %	Lund 20 % Staffanstorp 3 %	Lund 25 % Staffanstorp 6 %
9 (D)	Alberta kvarn vaf år 1921	Lund 17,12 %	-	Lund 17,12 %



Figur 1. Översikt över befintliga markavvattningsföretag i Höje å huvudfåra (blå linjer): A: Höjeåns vaf av år 1899, B. Tf Höjeån av år 1896-97, C. Höjeåns vaf av år 1897-98, D. Alberta kvarn vaf år 1921 och E. Höjeåns uppgrävning av år 1939. Bakgrundskarta ©Lantmäteriet MS 2013/04204

Förändringar i utsläpp av dag- och avloppsvatten

Höje å tar emot flera utsläpp av dagvatten och renat avloppsvatten från Lund, Staffanstorp och Lomma kommun, se översiktsbild över avrinningsområdet på framsidan. Jordbruksverkets föreslagna delaktigheter från 2012 (se tabell 1) är delvis baserade på beräkningar av dagvattnets andel av det totala vattenflödet i Höje å utförda av SWECO i ”Hydrologisk utredning om Höje å vid ett 5 års regn och normalt flöde” 2010. De förändringar som kan ha skett sedan 2010 då beräkningarna genomfördes och kan anses ha en påverkan på föreslagna delaktigheter är:

- Förändrade dagvattenutsläpp: om andelen hårdgjorda ytor inom avrinningsområdet har förändrats har dagvattenflödena förändrats. Om de sedan påverkar Höje å beror på om dagvattnet fördröjs innan det når ån. En förändring kan också ha skett genom att ansvarig huvudman för VA har börjat fördröja dagvatten från äldre bebyggda delar.
- Förändrat utsläpp av renat avloppsvatten: om ett avloppsreningsverk har byggts om, tillkommit eller lagts ner kan framförallt flödets kvalitet påverkas.
- Förändrade/omprövade tillstånd: om något av markavvattningsföretagens tillstånd har omprövats eller lagts ner kan ansvarig för markavvattningsintresset förändras.

Sedan 2012 har nya områden exploaterats inom berörda kommuner och en del av områdena ligger inom Höje åns avrinningsområde. Inom Lunds kommun har ca 50 ha yta nyexploaterats och Staffanstorps kommun har nyexploaterat ca 5,6 ha. Inom Lunds tätort har nya områden exploaterats kring Brunnsberg (7 ha), Max IV (17 ha) och kring Råbylundsvägen (26 ha). Allt dagvatten fördröjs innan det leds vidare till Höje å och Önerupsbäcken. För Max IV och Råbylund har överenskommelser mellan Lunds kommun och berörda markavvattningsföretag träffats i syfte att bland annat reglera dagvattenutsläppen. I Genarp har ett område på 6 ha som omfattas av detaljplanen för Genarp 8:9, kontinuerligt bebyggt sedan 2012. En stor del av Lunds tätort avvattnas direkt till Höje å huvudfåra, och detsamma gäller dagvatten från Dalby och Genarp. När Källby reningsverk avvecklas och avloppsvattnet istället leds till Sjölundaverket för rening, försvinner reningsverkets utsläpp till Höje å. Eventuellt kommer Källby dammar utnyttjas som dagvattenmagasin istället.

Staffanstorps kommun har exploaterat totalt 9,9 ha, varav 5,6 ha är nyexploateringar. Övrig exploatering har skett inom tidigare exploaterad mark. Dagvattnet från samtliga nyexploaterade områden fördröjs innan vattnet leds vidare till Vesums mosse som mynnar i Dynnbäcken. Det har även tillkommit en del fördröjande dammar på områden som är exploaterade sen innan, vilket kan ses som en förbättring. Dynnbäcken mynnar i Höje å och är del av den anläggning som förvaltas av *torrlägningsföretaget Höjeån av år 1896-97*. Utöver nyexploateringar har en ny pumpstation för dagvatten anlagts i Brogårdsdiket vid avloppsreningsverket Gullåkra. Syftet med pumpstationen är att undvika skadliga översvämningar inom tätorten Staffanstorp vid extrema högflöden genom att pumpa vidare dagvatten till Gullåkra mosse.

Lomma kommuns dagvatten släpps ut på den sista sträckan innan Höje å mynnar i Öresund.

Förändring av delaktighet 2016

Huvudmannen för VA inom Lunds kommun ska inte stå för en förändrad andel på berörda sträckor i Höje å huvudfåra. Fördröjning av dagvatten vid nyexploateringar har genomförts samtidigt som inga nya fördröjningsanläggningar för äldre dagvattenutsläpp har anlagts. De större dagvattenutsläpp som fanns i Lunds kommun redan 2012 har därmed inte förändras. Om

och när nya fördröjningsåtgärder för dagvatten anläggs och när Källby reningsverk avvecklas är det lämpligt att dagvattenintressets föreslagna delaktighet utvärderas.

Till följd av att huvudmannen för VA inom Staffanstorps kommun har anlagt fördröjningslösningar vid nyexploateringar har dag- och avloppsvattenutsläpp till Dynnbäcken inte ökat sedan 2012. Pumpstationen vid Gullåkra ska inte ha någon påverkan på flödena i Dynnbäcken vid normalflöden. Dagvattenintressets andel i Dynnbäcken samt Höje å huvudfåra bedöms vara oförändrad. Enligt de föreslagna andelar som presenterades i Jordbruksverkets utredning bör huvudmannen för VA inom Staffanstorps kommun ha 100 % av underhållet för Dynnbäcken.

Lomma kommun har en föreslagen delaktighet enligt 2012 års utredning på 100 % för den sista sträckan genom Lomma tätort innan Öresund som bör vara oförändrad. Det finns inga uppgifter om förbättringar som skulle motivera en minskad andel.

Framtida arbete

Den delaktighet som bedömdes skälig i Jordbruksverkets utredning är opåverkad idag. Eftersom huvudmännen för VA har varit noga med att fördröja det nya dagvatten som leds till Höje å finns det inte skäl att ändra de föreslagna andelarna.

Det är viktigt att huvudmännen för VA fortsatt har kontroll på sina förändrade utsläpp av dagvatten samt renat avloppsvatten till Höje å för att det ska vara enkelt att uppdatera dagvattenintressets delaktighet. En ökad fördröjning av äldre dagvattenutsläpp som idag leds direkt till Höje å kan ha en påverkan på vilken delaktighet dagvattenintresset skäligen ska stå för. Det kan både handla om anläggning av större fördröjningsmagasin i samband med större dagvattenledningar och mindre fördröjningsåtgärder inom befintlig bebyggelse.