

Ansökan om tillstånd för restaurering av Fels mosse i Lunds och Lomma kommuner, Skåne län

2012-06-27

1 Sökanden

Lunds kommun
Tekniska förvaltningen
Park- och naturkontoret
Box 41
221 00 Lund

Kontaktperson: Cecilia Backe 046-355890 och Jonas Johansson 046-356850

2 Ombud

Ekologgruppen i Landskrona AB
David Reuterskiöld
Järnvägsgatan 19B
26132 Landskrona
0418-767 50, 0708-66 26 30

3 Saken

Ansökan om tillstånd till vattenverksamhet enligt 11 kap. 9 § MB för restaurering av Fels mosse på Fjellie 22:2 med flera fastigheter i Lomma och Lunds kommuner. Restaureringsåtgärderna består i upprättande av dämme vid mossens utlopp samt utgrävning av dammar och öppna diken inne i mossen. För mer utförlig beskrivning hänvisas till den tekniska beskrivningen (bilaga B).

I en separat ansökan avser Lunds kommun att samtidigt ompröva det berörda ”Nygrävning av floddiket från Allmänningssmossen uti Stångby, Vallkärra och Fjellie byar och socknar uti Torna Härad och Malmöhus län av år 1888”, nedan kallat Dikningsföretaget.

4 Yrkanden

Med stöd av bestämmelserna i miljöbalkens 21 kap. 1 § p. 2 och med hänvisning till denna ansökan samt bifogad teknisk beskrivning **Bilaga B**, yrkas tillstånd för:

- anläggande av ett reglerbart dämme, i enlighet med upprättat förslag, i utloppsdiket från Fels mosse vid sektion 3+70 enligt Dikningsföretagets längdmätning,
- utförande av vattenanläggningar i form av dammar och diken enligt upprättat förslag

För genomförande av åtgärderna enligt föreliggande ansökan om vattenverksamhet, ansöks också om dispens från **biotopskyddet (ändring av diken och småvatten, 7 kap 11 § MB)**, för upprättande av dämme i befintligt öppet dike samt igenfyllning av två diken utmarkerade på plankartan i Bilaga B3:1. Som särskilda skäl för dispens från biotopskyddet, gällande dämme i befintligt dike, samt igenfyllning av två mindre diken, åberopas att åtgärderna är nödvändig för

restaureringen av Fels mosse och att de positiva effekter på naturmiljön som blir följden av åtgärderna vida överstiger eventuella negativa effekter på miljön.

5 Rådighet

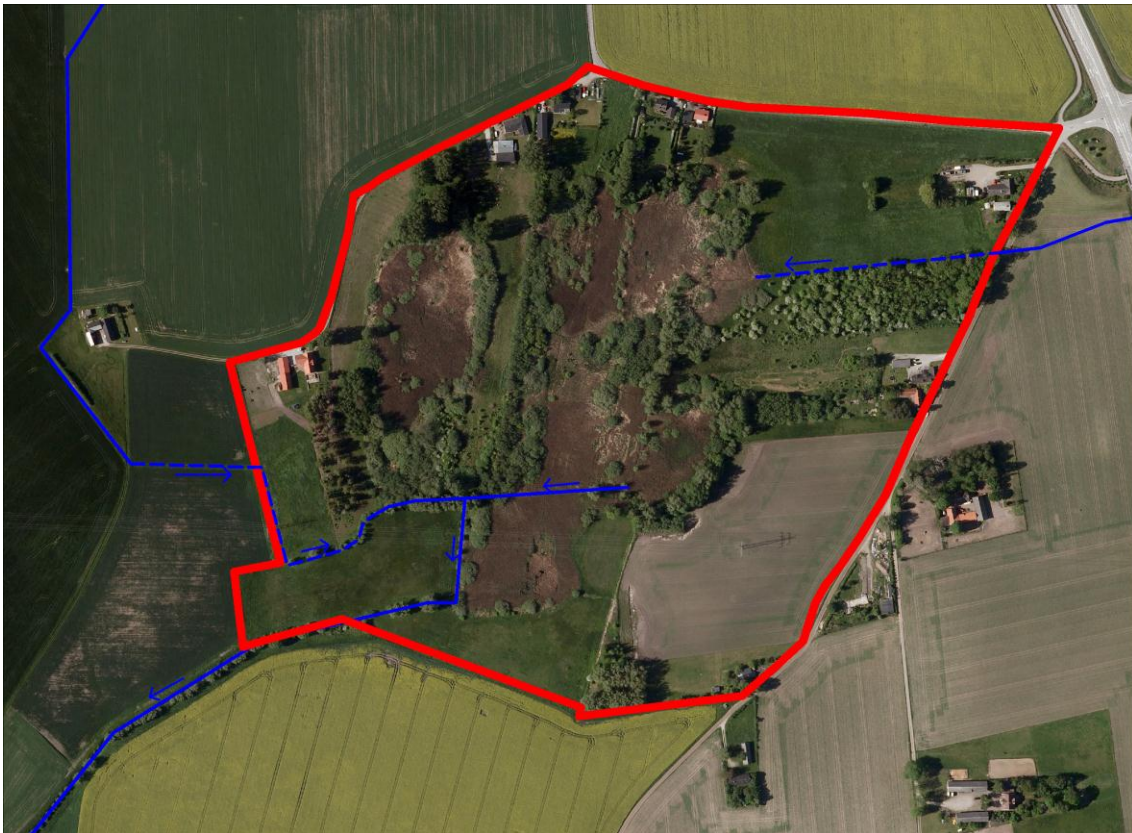
Den planerade vattenverksamheten utförs i syfte att främja naturvård, rekreation och friluftsliv och är starkt önskvärd från allmän miljö- och hälsosynpunkt. Lunds kommun har därmed rådighet (i enlighet med 2 kap. 5 § Lag 1998:812 med särskilda bestämmelser om vattenverksamhet) att bedriva den aktuella vattenverksamheten.

De markägare som undertecknat överenskommelsen mellan Dikningsföretaget och Lunds och Lomma kommuner (samtliga markägare utom en) har vidare, genom denna, upplåtit rådigheten över vattnet inom berört område till kommunerna.

Slutligen har Lunds kommun också rådighet genom att man, såsom ägare till Vallkärra 3:4, är deltagare i Dikningsföretaget.

6 Orientering om och syfte med verksamheten

Fels mosse är belägen på gränsen mellan Lunds och Lomma kommuner, cirka 2 km nordväst om Lunds stads nuvarande nordgräns (se översiktskarta, bilaga A). Mossen omfattar, inklusive betade och odlade områden samt tomtplatser i dess utkant, cirka 20 hektar (se figur 1). Mossens avrinningsområde uppgår till cirka 450 hektar, och utgörs nästan uteslutande av åkermark.



Figur 1. Vy över Fels mosse (inom röd linje) med tillflöden och utloppsdike. Heldragen blå linje markerar diken/kulvertar ingående i dikningsföretag. Streckade blå linjer markerar övriga diken.

En omfattande torrläggning av mossen ägde rum under slutet av 1800-talet vid genomförandet av Dikningsföretaget. Dikena inne i mossen, liksom utloppsdiket, breddades då väsentligt och fördjupades cirka en meter eller mer.

Efter denna torrläggning har merparten av mossen under en tid varit uppodlad. Odlingen i mossens centrala delar har dock sedan länge upphört och rensning i Dikningsföretagets övre del (inom själva mossen) har uteblivit under en längre tid. Detta har medfört att mossen vuxit igen med vass och viden och att vattennivån är cirka en halv meter förhöjd. Runt de centrala vassområdena finns på flera håll rikkärr och fuktängar som betats under lång tid. Dessa marker hyser idag en värdefull flora som gynnats av de blötare förhållanden som blivit följderna av uteblivna rensningar.

Initiativet till restaureringen av Fels mosse har kommit från markägare i mossen. Restaureringen drivs genom Höjeåprojektet – ett miljösamarbete mellan Lomma, Lund och Staffanstorps kommuner som syftar till att främja vattenkvalitet, naturmiljö och rekreation inom Höjeåns avrinningsområde. Enligt den skriftliga överenskommelse som träffats mellan markägarna och Lunds och Lomma kommuner skall kommunerna bli ägare till de nya vattenanläggningarna och ansvara för och bekosta löpande tillsyn och underhåll av dessa (inklusive kvarvarande dike på sträckan B-D).

Restaureringens huvudsyften är

- att mossens höga naturvärden skall skyddas och främjas,
- att förbättra vattenkvaliteten i den nedströms belägna vattenförekomsten, Önnerupsbäcken, och därmed verka i riktning mot en god ekologisk status i denna, samt
- att gynna rekreation, friluftsliv och landskapsbild.

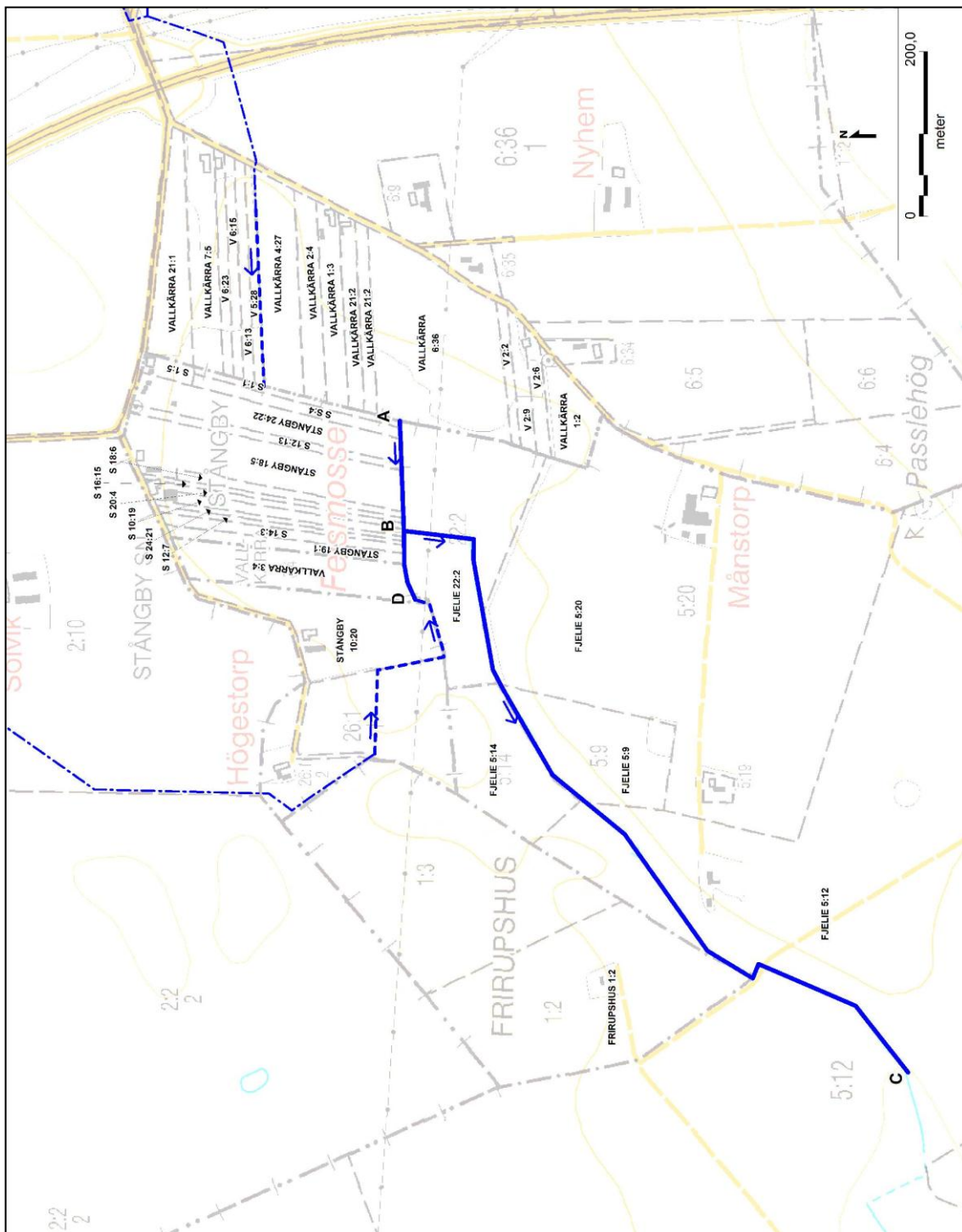
För en mer utförlig beskrivning av projektet hänvisas till den tekniska beskrivningen (bilaga B) samt miljökonsekvensbeskrivningen (Bilaga C).

7 Vattenrättsliga förhållanden

Utloppsdiket från Fels mosse och dikena upp i mossen ingår i ”Nygrävning av floddiket från Allmänningssmossen till Stångby, Vallkärra och Fjellie byar och socknar uti Torna Härad och Malmöhus län av år 1888” (avgränsning framgår av figur 2). Av handlingarna framgår att Dikningsföretaget omfattar sträckan A-B-C samt sidodiket B-D. Nedströms 1888 års företag är diket oreglerat ca 200 m och därefter kommer Laxmans Åkarps dikningsföretag av år 1986.

Närmast uppströms belägna dikningsföretag, vars vatten mynnar i mossen (se figur 2), är:

- Vallkärra dikningsföretag av år 1995. Detta dikningsföretag inkommer till mossen från öster via kulvert under den enskilda vägen M711U. Därifrån rinner vattnet i ett oreglerat dike vidare in till mossens centrala delar.
- Dikningsföretaget Lackalänga-Vallkärra av år 1950. Detta dikningsföretag inkommer från nordväst och upphör strax väst om Fels mosse. Vattnet rinner sedan via ett oreglerat, knappt 300 meter långt, dike till mossen vid punkten D.



Figur 2. Översikt över Fels mosses dikningsföretag av år 1888 (tjock, heldragen linje), befintliga dikningsföretag närmast uppströms mossen (punktstreckade linjer) samt mellanliggande oreglerade diken (streckade linjer). Pilar markerar flödesriktningar. Beteckningar anges för de fastigheter som ingår i Fels mosses dikningsföretag av år 1888.

8 Fysiska planer, skydd och utpekanden

8.1 Befintliga planer

Området omfattas ej av detaljplan eller områdesbestämmelser. I Lunds kommuns översiktsplan från 2010 är Fels mosse upptaget som bevarandeområde och markerat som värdefull natur resp. värdefullt landskapsavsnitt. I Lomma kommuns översiktsplan från 2010 är mossen upptagen som värdefullt naturobjekt (mycket högt naturvärde) som saknar, men bör erhålla, områdesskydd.

8.2 Områdesskydd

Med undantag för utloppsdiket och andra mindre diken i området, som är biotopskyddade, omfattas Fels mosse inte av några områdesskydd och ingår inte i något riksintresseområde. Det finns dock en önskan från såväl Lund som Lomma kommuner att bilda naturreservat i delar av mossen efter genomförd restaurering. Diket som avvattnar mossen är inte markerat som strandskyddat enligt länsstyrelsens karttjänst. Mossen är upptagen i länets naturvårdsprogram som klass tre-objekt.

9 Teknisk beskrivning av ansökt verksamhet

För en närmare beskrivning av den sökta vattenverksamheten hänvisas till Teknisk beskrivning, upprättad av Jordbruksverket Vattenenheten (bilaga B).

9.1 Höjdsystem

Använt höjdsystem anknyter till rikets höjdsystem RH2000

9.2 Byggnadsåtgärder

Det dike som avvattnar mossen är nästan helt igenväxt och i behov av underhåll. Under de senaste åren har vattennivån i den norra delen därför vid ett flertal tillfällen legat nära eller strax över +20,00. Syftet med den sökta vattenverksamheten är att dämna i diket för att hålla uppe vattenytan i Fels mosse på samma nivå som idag med ett icke underhållet dikningsföretag.

Den önskade förändringen i vattenregimen åstadkoms genom att anlägga ett dämme, ett nytt dike samt 3 dammar. De föreslagna åtgärderna redovisas på planritning bilaga B3:1 och B3:2 samt i profilirritning i bilaga B4 i den tekniska beskrivningen.

Dämme

Nedströms Fels mosse, i sektion 0/370 i företagens längdmätning, placeras ett reglerbart dämme. Dämmningsnivån ska vara så hög som möjligt utan att orsaka skada för kringliggande byggnader eller uppströms belägna markavvattningsintressen.

Vattennivån föreslås under normalår variera mellan +19,40 (vid lågvattenflöde) och +20,00 (vid högvattenflöde) med en medelnivå på +19,75. Detta innebär ett vattenstånd på ungefär samma nivå som dagens (med icke underhållen sektion).

Planerad normalnivå på dämmet är överkant +19,70 med en överfallsbredd på 1,3 m. Denna överfallsbredd görs reglerbar inom intervallet +19,40 till +19,80, med planksättar alternativt ställbar lucka. På nivån +20,00 m blir det en bredare överfallskant, totalt 5,3 m, för att öka avbördningskapacitet. För att säkerställa ett minimiflöde under sommarhalvåret finns ett tappningshål med Ø80 och med vattengång +19,36. Dämmet har vinklats för att undvika större ingrepp i befintliga slänter. Förlusterna blir något högre, och botten nedströms förstärks med

sten med hänsyn till risken för erosion. Dämmets utformning framgår av ritning bilaga B5 i den tekniska beskrivningen.

För att kunna hålla uppe vattennivån under en torr sommar ska sättrar/lucka kunna höja dämmets överkant till +19,80. Vid underhållsarbeten eller för att periodvis möjliggöra bete av låglänta ytor skall sättrar/lucka även kunna sänkas ner till som lägst +19,40.

Diken

På sträckorna A-B, C-C1, C-D och G-H utförs underhåll av befintliga diken genom att ta bort sediment och vegetation i diket.

På sträckan E-F-F1 grävs ett nytt dike med bottenbredd 1-2 m och släntlutning ca 1:1. Detta förbinder det östra tillflödet till mossen med de södra dammarna. Diket gör att vattnet lättare än idag kan rinna genom mossen fram till dämnet och att man därmed får bättre möjligheter att, genom reglering av dämnet, kontrollera vattennivån inom mossen. Diket bedöms också minska risken för att vattennivån vid häftiga regn stiger för högt i mossens nordöstra hörn, vilket kan ske idag till följd av vassvegetationen och igensatta diken.

Två mindre diken som, förlorar sin funktion, kommer att fyllas igen. Se planritningen i tekniskbeskrivning bilaga B3.1.

Dammar

De övre diken i Dikningsföretaget ersätts av dammar för att öka inslaget av öppet vatten. Dessa skapas genom schaktning inne i befintliga vassområden. För att främja variation och biologisk mångfald anläggs dammarna med varierande bottenhöjder så att djuphålorna omväxlar med grundpartier. Ytterligare en damm grävs ur i den västra delen av mosseområdet.

Skadeförebyggande åtgärder

Utlopp från känd täckdikning förstärks med styva rör. För att undvika påverkan på de mest låglänta delarna i nordvästra kanten av FJELIE 5:20 föreslås att en uppsamlade dränering läggs i fältkanten och som leds ut i diket nedströms dämnet.

För att undvika påverkan på de mest låglänta delarna i västra kanten av VALLKÄRRA 6:36 föreslås att en uppsamlade dränering läggs i fältkanten. Den låglänta zonen kommer att lösas in av Lunds kommun enligt redan träffad överenskommelse. På den kvarvarande åkermarken kommer ny täckdikning att utföras och avledas till damm 2. Ytan motsvaras av väster om ”fyllnadsyta” enligt planritning bilaga 3:1.

Inom delar av Stångby 1:5 höjs marknivån något i den södra delen för att de föreslagna vattennivåerna inte skall orsaka bestående problem med översvämningar.

Där önskemål funnits från fastighetsägare har Lunds kommun erbjudit sig att lösa in mark.

Hantering av massor

Den totala schaktvolymen har beräknats till ca 12 000 m³. Överskottsmassor från schaktningsarbetena kommer att planeras ut på angränsande mark, se planritning bilaga B3.1.

10 Miljökonsekvensbeskrivning

En miljökonsekvensbeskrivning har upprättats av Ekologgruppen i Landskrona AB (bilaga C).

I miljökonsekvensbeskrivningen bedöms restaureringen innebära förbättrade förutsättningar för att bevara och utveckla befintliga naturvärden i Fels mosse. Genom åtgärderna bedöms också den vattenrenande effekten i mossen förbättras, vilket verkar i positiv riktning när det gäller strävan att uppnå en god ekologisk status i vattenförekomsterna nedströms.

11 Förslag till villkor

En pegel föreslås sättas upp på lämpligt ställe nedströms dämnet för kontroll av vattennivåerna. Pegelskalan skall kopplas till höjdsystemet RH2000.

12 Nytt och kostnader

Syftet med projektet är att förbättra vattenkvaliteten, främja växt- och djurliv, rekreation och landskapsbild samt att bidra till att god ekologisk status uppnås i vattenförekomsten nedströms (Önnerupsbäcken).

Förhandsbesked om statliga miljöinvesteringstöd (Länsstyrelsen i Skåne län), beviljade statliga LOVA-medel samt kommunala anslag till restaureringen av Fels mosse visar på samhällets betalningsvilja för den förväntade miljönyttan restaureringen innebär. Beviljade medel från stat och kommun täcker kostnaderna för projektet fullt ut. Därmed anses nyttan med projektet väl uppfylla kostnaderna för genomförandet.

Nedan redovisas en tabell över projektets uppskattade kostnader:

| Åtgärd | kr |
|---|-----------|
| Projektering, samråd, avtal | 200 000 |
| Miljödom (Teknisk beskrivn, MKB, huvudförhandling, bemötande av yttranden, kungörelser m m) | 325 000 |
| Ersättning för påverkad mark | 500 000 |
| Anläggning dammar, kanaler och dämme | 1 300 000 |
| Övriga arbeten (röjning, stängsling m m) | 500 000 |
| Summa | 2 825 000 |

13 Tillåtlighet

Mot bakgrund av vad som ovan redovisats beträffande nytta, skador och kostnader anser sökande att den ansökta vattenverksamheten är tillåtlig enligt 11 kap 6§MB.

14 Sakägare

Såsom sakägare anses Lomma kommun och samtliga deltagare i Dikningsföretaget. Se Sakägarförteckning (bilaga D).

15 Tider

Det föreslås att arbetstiden för företagets genomförande fastställs till fem år efter lagakraftvunnen dom. Tiden för oförutsedd skada föreslås till 10 år efter arbetstidens utgång.

16 Verkställighetsförordnande

Sökanden yrkar på verkställighetsförordnande då tiden under året då åtgärderna lämpligen genomförs är relativt kort med tanke på de vädermässiga förutsättningarna och då projektet är delfinansierat genom statliga LOVA-medel med genomförande under 2013.

17 Aktförvarare

Som aktförvarare föreslås Lunds kommuns kommunekolog, Cecilia Backe, Tekniska förvaltningen, Park- och naturkontoret, Byggmästaregatan 4, 222 37 Lund, telefon 046-355000.

18 Förhandlingslokal

Som förhandlingslokal föreslås kommunhuset, Byggmästaregatan 4 i Lund. Lokalen bokas genom expeditionen, tel. 046 – 35 50 00.

Ort och datum

David Reuterskiöld