

Provfiske

Kävlingeån – Höje å



INNEHÅLL

| | | |
|-----|----------------------|----|
| 1 | Inledning | 3 |
| 2 | Metodik | 3 |
| 3 | Resultat | 4 |
| 3.1 | Karta elfiskelokaler | 4 |
| 3.2 | Lista elfiskelokaler | 4 |
| 3.3 | Datablad provfiske | 5 |
| 3.4 | Fiskarter | 12 |
| 4 | Referenser | 14 |

1 INLEDNING

För att kartlägga förekomst och tätheter av fisk i Kävlingeån och Höje å har lämpliga lokaler valts ut för provfiske. De områden som valts ut för provfisken har bedömts vara, dels fiskförande, dels tillräckligt grunda för att elfiske ska kunna genomföras effektivt. Elfiske har utförts på totalt 6 lokaler under 2012.

2 METODIK

Elfiske utfördes på 6 lokaler under september 2012. Elfisket utfördes enligt rekommenderad metod från fiskeriverket och Naturvårdverkets miljöhandbok (Degerman & Sers 1999, Naturvårdsverket 2002). Ett bensindrivet elaggregat av märket Lugab, 200-600 volt användes. Den insamlade fisken bedövades med Benzocainum, varefter den artbestämdes, vägdes och längdmättes varefter den återutsattes. Fångsteffektivitet och täthet av fisk beräknades med elfiskeregistrets datablad. På varje lokal mättes vattentemperatur, bredden, medel- och maxdjup, beskuggning, strömhastigheten samt typ av bottenstrat. Foto togs av varje lokal. Vattenprov togs för analys av pH och konduktivitet. Vid jämförelse av fiskförekomst från tidigare år inom vattendraget, hänvisas till Havs och vattenmyndighetens databas, elfiskeregistret. För att kunna utläsa lägesangivelser för de olika vattendragen rekommenderas att parallellt med databladerna använda Lantmäteriverkets gröna karta på CD-rom för Skåne län. Vattendragens lokalisering är angivet med X- och Y-koordinater, enligt rikets koordinatsystem RT90. Resultat av provfisket redovisas i form av datablad, enligt förklaring nedan.

Resultat elfiske

Antal arter: Antal registrerade fisk och kräftarter.

Individtäthet: Beräknad täthet, antal / 100 m².

Biomassa: Beräknad biomassa, vikt (gram) / 100 m².

Täthet laxfisk: Beräknad täthet, antal / 100 m².

Vattendrags-Index: Index för ekologisk status för fisk (Naturvårdsverket 2007).

Lokaldata

Längd, bredd och djup: Medelvärde av den provfiskade sträckan (meter).

Vattenhastighet: Dominerande vattenhastighet i ytan bedöms i tre klasser.

Vattennivå: Vattendragets nivå vid elfisketillfället i förhållande till medelnivå.

Biotop

Bottentopografi : Anges om botten är jämn, intermediär eller ojämn.

Beskuggning: Vattenytans beskuggning i %.

Närmiljö: Lokalens närmaste omgivning inom en 30 m bred zon.

Dödved: Förekomsten av dödved, antal /100 m² (>10 cm i diameter samt >50 cm långa).

Bottenstrat: Dominerande bottenstrat på elfiskelokalen.

Tabell arter

Art: Registrerad fisk- och kräftart.

Antal: Antal individer som registrerats för varje art.

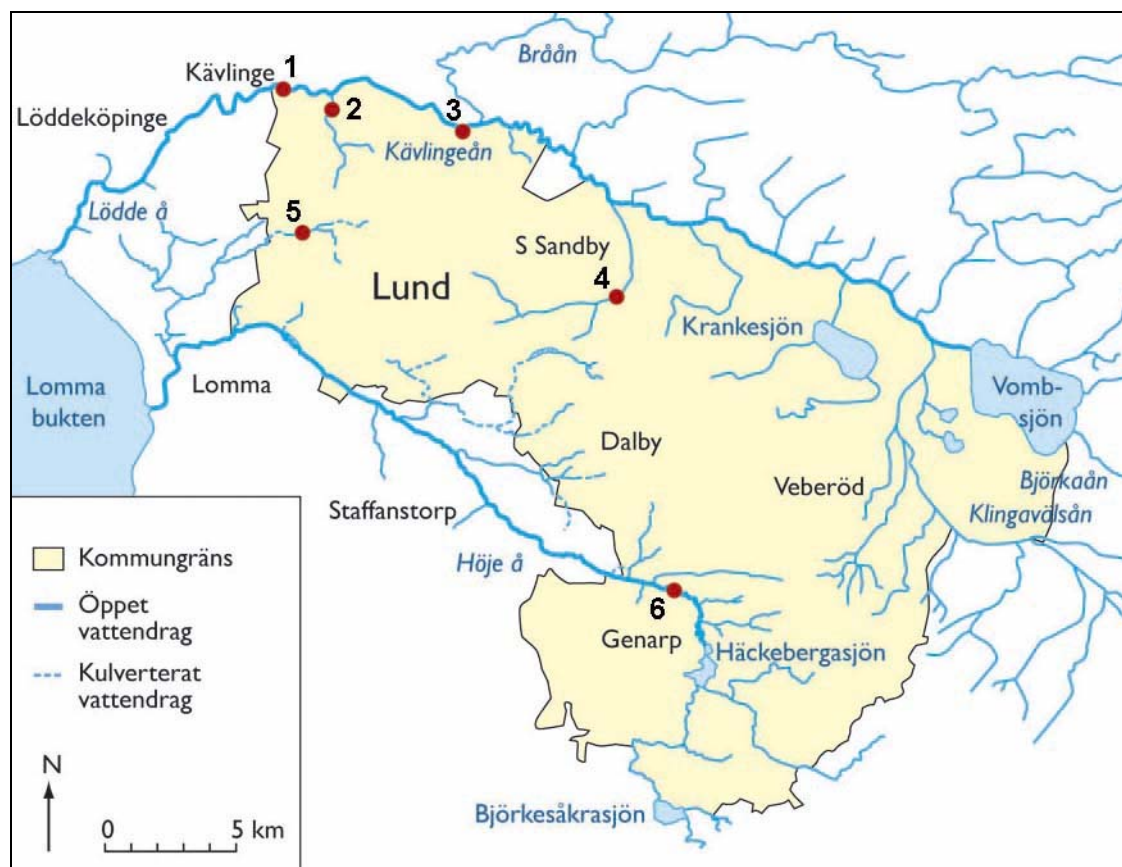
Längd: Fiskens längd (mm) angett som medianvärde.

Illustrationer

Fiskar - Wright, W von, ur Skandinaviens Fiskar (1895).

3 RESULTAT

3.1 Karta elfiskelokaler



3.2 Lista elfiskelokaler

| Nr | Lokalnamn | Namn vattendrag | Rinner till |
|----|--------------|-----------------|-------------|
| 1 | Rinnebäck | Kävlingeån | Löddeån |
| 2 | Västra Hoby | Hobybäcken | Kävlingeån |
| 3 | Håstad Mölla | Stamprännen | Kävlingeån |
| 4 | Södra Sandby | Sularpsbäcken | Kävlingeån |
| 5 | Nöbbelöv | Önnerupsbäcken | Höje å |
| 6 | Åbron | Höje å | Höje å |

3.3 Datablad provfiske

| | | | |
|---------------------------------------|--|-------------------------|----------------------------|
| Vattensystem Kävlingeån 092 | Vattendrag Kävlingeån | Lokalnummer 1 | Datum 2012-09-25 |
| Lokalnamn Rinnebäck | Lokalkoordinater X:618786 Y:133276 | Kommun Lund | Karta 2C NO |

| | |
|--|---|
| Provtagare: Anders Eklöv, Leif Persson | Aggregat: Lugab, bensin |
| Avfiskad bredd (m): 4,0 | Lokalens längd (m): 10 |
| Maxdjup (m): 0,70 | Medeldjup (m): 0,40 |
| Vattennivå: medel | Bottentopografi: intermediär |
| Närmiljö: lövskog | Beskuggning: 10% |
| Höjd över havet (m): 6 | Vattentemperatur (°C): 11,5 |
| Konduktivitet (mS/m): 44 | pH: 7,9 |
| | Vattenhastighet: strömt |
| | Bottensubstrat: sten1, grus, block1 |
| | Ved i vattnet (antal/100m ²): 0 |

| |
|---|
| Antal arter: 3 |
| Individtäthet (antal/100m ²): 15 |
| Biomassa: (vikt i gram/100m ²): 144 |
| Täthet öring (antal/100m ²): 0 |
| Vattendrags – Index: 4 |

| Art | Antal | Medianlängd (mm) |
|-------------|-------|------------------|
| Elritsa | 1 | 70 |
| Mört | 1 | 45 |
| Sandkrypare | 3 | 110 |

Anmärkning: Två mindre grenar nedströms dämnet vid Rinnebäck provfiskades. Sparsamt med fisk, troligtvis beroende på högt flöde som försvårade fisket.

Ekologisk status: Otillfredsställande



| | | | |
|---------------------------------------|--|-------------------------|----------------------------|
| Vattensystem Kävlingeån 092 | Vattendrag Hobybäcken | Lokalnummer 2 | Datum 2012-09-25 |
| Lokalnamn Västra Hoby | Lokalkoordinater X:618740 Y:133429 | Kommun Lund | Karta 2C NO |

| | |
|--|---|
| Provtagare: Anders Eklöv, Leif Persson | Aggregat: Lugab, bensin |
| Avfiskad bredd (m): 1,7 | Lokalens längd (m): 25 |
| Maxdjup (m): 0,50 | Avfiskad yta (m ²): 43 |
| Vattennivå: medel | Medeldjup (m): 0,20 |
| Närmiljö: Artificiellt, äng | Bottentopografi: intermediär |
| Höjd över havet (m): 11 | Bottensubstrat: sten1, sand, grus |
| Konduktivitet (mS/m): 64 | Ved i vattnet (antal/100m ²): 0 |
| | Beskyddning: 50% |
| | Vattentemperatur (°C): 10,5 |
| | pH: 7,8 |

| |
|--|
| Antal arter: 2 |
| Individtäthet (antal/100m ²): 90 |
| Biomassa: (vikt i gram/100m ²): 1290 |
| Täthet öring (antal/100m ²): 86 |
| Vattendrags – Index: 4 |

| Art | Antal | Medianlängd (mm) |
|-----------|-------|------------------|
| Storspigg | 1 | 45 |
| Öring 0+ | 24 | 85 |
| Öring >0+ | 10 | 152 |

Anmärkning: Lokalen är belägen uppströms bron i Västra Hoby. Tätheten av öring var måttlig hög. Vattenbiotopen är påverkad av rensning med relativ jämn botten. Elfiske har tidigare utförts i Hobybäcken, då erhöles grönling, småspigg, storspigg, ål och öring (1993, 1999). Lokalen klassas med otillfredsställande ekologisk status på grund av förekomst av storspigg som är en föroreningstålig art.

Ekologisk status: Otillfredsställande



| | | | |
|---------------------------------------|--|-------------------------|----------------------------|
| Vattensystem Kävlingeån 092 | Vattendrag Kävlingeån | Lokalnummer 3 | Datum 2012-09-24 |
| Lokalnamn Håstad Mölla | Lokalkoordinater X:618625 Y:133847 | Kommun Lund | Karta 2C NO |

| | | |
|--|------------------------------|---|
| Provtagare: Anders Eklöv, Leif Persson | Aggregat: Lugab, bensin | |
| Avfiskad bredd (m): 4,5 | Lokalens längd (m): 25 | Avfiskad yta (m ²): 113 |
| Maxdjup (m): 0,40 | Medeldjup (m): 0,20 | Vattenhastighet: strömt |
| Vattennivå: medel | Bottentopografi: intermediär | Bottensubstrat: sten2, sten1, block1 |
| Närmiljö: artificiellt, lövskog | Beskuggning: 50% | Ved i vattnet (antal/100m ²): 0 |
| Höjd över havet (m): 16 | Vattentemperatur (°C): 11,8 | pH: 7,8 |
| Konduktivitet (mS/m): 43 | | |

| Antal arter: 6 Individtäthet (antal/100m ²): 44 Biomassa: (vikt i gram/100m ²): 860 Täthet öring (antal/100m ²): 1 Vattendrags – Index: 5 | <table border="1"> <thead> <tr> <th>Art</th> <th>Antal</th> <th>Medianlängd (mm)</th> </tr> </thead> <tbody> <tr> <td>Elritsa</td> <td>1</td> <td>69</td> </tr> <tr> <td>Grönling</td> <td>6</td> <td>71</td> </tr> <tr> <td>Mört</td> <td>25</td> <td>45</td> </tr> <tr> <td>Lake</td> <td>1</td> <td>320</td> </tr> <tr> <td>Ål</td> <td>5</td> <td>270</td> </tr> <tr> <td>Öring >0+</td> <td>1</td> <td>282</td> </tr> </tbody> </table> | Art | Antal | Medianlängd (mm) | Elritsa | 1 | 69 | Grönling | 6 | 71 | Mört | 25 | 45 | Lake | 1 | 320 | Ål | 5 | 270 | Öring >0+ | 1 | 282 |
|---|---|------------------|-------|------------------|---------|---|----|----------|---|----|------|----|----|------|---|-----|----|---|-----|-----------|---|-----|
| Art | Antal | Medianlängd (mm) | | | | | | | | | | | | | | | | | | | | |
| Elritsa | 1 | 69 | | | | | | | | | | | | | | | | | | | | |
| Grönling | 6 | 71 | | | | | | | | | | | | | | | | | | | | |
| Mört | 25 | 45 | | | | | | | | | | | | | | | | | | | | |
| Lake | 1 | 320 | | | | | | | | | | | | | | | | | | | | |
| Ål | 5 | 270 | | | | | | | | | | | | | | | | | | | | |
| Öring >0+ | 1 | 282 | | | | | | | | | | | | | | | | | | | | |

Anmärkning: Lokalen är belägen i Stampräna vid Håstad Mölla. Flödet i stampränan påverkas av Kvarnviks kraftverk, beläget nedströms, som dämmer och tappar flödet olika under dygnet. Elfiske har tidigare utförts på lokalen, då erhöles abborre, grönling, mört, sandkrypare, ål och öring (1995, 2003). Låg tätheten av öring och riklig förekomst av föroreningstålga arter (mört, ål) medför att lokalen klassas med dålig ekologisk status.

Ekologisk status: Dålig



| | | | |
|---------------------------------------|--|-------------------------|----------------------------|
| Vattensystem Kävlingeån 092 | Vattendrag Sularpsbäcken | Lokalnummer 4 | Datum 2012-09-26 |
| Lokalnamn Södra Sandby | Lokalkoordinater X:617916 Y:134508 | Kommun Lund | Karta 2C NO |

| | |
|---|---|
| Provtagare: Anders Eklöv, Roger Ekström | Aggregat: Lugab, bensin |
| Avfiskad bredd (m): 3,8 | Lokalens längd (m): 25 |
| Maxdjup (m): 0,20 | Avfiskad yta (m ²): 95 |
| Vattennivå: låg | Medeldjup (m): 0,10 |
| Närmiljö: äng, lövskog | Bottentopografi: ojämn |
| Höjd över havet (m): 27 | Bottensubstrat: sten2, sten1, block1 |
| Konduktivitet (mS/m): 130 | Beskuggning: 70% |
| | Vattentemperatur (°C): 10,9 |
| | pH: 8,2 |
| | Ved i vattnet (antal/100m ²): 2,1 |

| |
|---|
| Antal arter: 2 |
| Individtäthet (antal/100m ²): 95 |
| Biomassa: (vikt i gram/100m ²): 244 |
| Täthet öring (antal/100m ²): 5 |
| Vattendrags – Index: 3 |

| Art | Antal | Medianlängd (mm) |
|-----------|-------|------------------|
| Grönling | 69 | 50 |
| Öring 0+ | 2 | 92 |
| Öring >0+ | 3 | 155 |

Anmärkning: Lokalen är belägen vid Södra Sandby i kanten av Naturreservatet Fågelsångsdalen. Tätheten av öring var relativt låg. Elfiske har tidigare utförts i Sularpsbäcken, då erhöles elritsa och grönling (1998, 2005, 2010). Vandringshinder finns nedströms den undersökta lokalen. Vid ett ekologiskt experiment sattes öring ut i bäcken under 2006 (Fiskeriverket), rester av dessa kan ha etablerat ett stationärt bestånd i bäcken.

Ekologisk status: Måttlig



| | | | |
|-----------------------------------|--|-------------------------|----------------------------|
| Vattensystem Höje å 091 | Vattendrag Önnerupsbäcken | Lokalnummer 5 | Datum 2012-09-27 |
| Lokalnamn Nöbbelöv | Lokalkoordinater X:618205 Y:133410 | Kommun Lund | Karta 2C NO |

| | |
|--|---|
| Provtagare: Anders Eklöv, Leif Persson | Aggregat: Lugab, bensin |
| Avfiskad bredd (m): 2,5 | Lokalens längd (m): 20 |
| Maxdjup (m): 0,25 | Avfiskad yta (m ²): 50 |
| Vattennivå: medel | Medeldjup (m): 0,10 |
| Närmiljö: äng, åker | Vattenhastighet: strömt |
| Höjd över havet (m): 25 | Bottentopografi: ojämn |
| Konduktivitet (mS/m): 43 | Bottensubstrat: sten1, sten2, grus |
| | Beskuggning: 20% |
| | Ved i vattnet (antal/100m ²): 0 |
| | Vattentemperatur (°C): 13,2 |
| | pH: 7,8 |

| |
|--|
| Antal arter: 5 |
| Individtäthet (antal/100m ²): 690 |
| Biomassa: (vikt i gram/100m ²): 1280 |
| Täthet öring (antal/100m ²): 2 |
| Vattendrags – Index: 4 |

| Art | Antal | Medianlängd (mm) |
|--------------|-------|------------------|
| Abborre | 1 | 75 |
| Grönling | 242 | 55 |
| Signalkräfta | 4 | 117 |
| Småspigg | 1 | 50 |
| Öring 0+ | 1 | 85 |

Anmärkning: Lokalen är belägen nedströms Vallkärra intill Nöbbelövs mosse. Tätheten av öring var låg, vilket indikerar på en negativ påverkan. Elfiske uppströms i de två grenarna vid Vallkärra 2012, var tätheten av öring betydligt högre. Elfiske har tidigare utförts ca 500 m uppströms, där erhöles abborre, grönling, gädda, småspigg och öring (1999-2012).

Ekologisk status: Otillfredsställande



| | | | |
|-----------------------------------|--|-------------------------|----------------------------|
| Vattensystem Höje å 091 | Vattendrag Höje å | Lokalnummer 6 | Datum 2012-09-26 |
| Lokalnamn Åbron | Lokalkoordinater X:616686 Y:134868 | Kommun Lund | Karta 2D SV |

| | | |
|---|------------------------------|---|
| Provtagare: Anders Eklöv, Roger Ekström | Aggregat: Lugab, bensin | |
| Avfiskad bredd (m): 3,5 | Lokalens längd (m): 25 | Avfiskad yta (m ²): 88 |
| Maxdjup (m): 0,45 | Medeldjup (m): 0,20 | Vattenhastighet: strömt |
| Vattennivå: medel | Bottentopografi: intermediär | Bottensubstrat: sten2, sten1, sand |
| Närmiljö: lövskog, artificiellt | Beskuggning: 50% | Ved i vattnet (antal/100m ²): 2,3 |
| Höjd över havet (m): 31 | Vattentemperatur (°C): 10,1 | pH: 7,6 |
| Konduktivitet (mS/m): 47 | | |

| |
|--|
| Antal arter: 3 |
| Individtäthet (antal/100m ²): 294 |
| Biomassa: (vikt i gram/100m ²): 2760 |
| Täthet öring (antal/100m ²): 99 |
| Vattendrags – Index: 2 |

| Art | Antal | Medianlängd (mm) |
|--------------|-------|------------------|
| Grönling | 107 | 95 |
| Signalkräfta | 1 | 100 |
| Öring 0+ | 79 | 100 |
| Öring >0+ | 1 | 190 |

Anmärkning: Lokalen är belägen nedströms landsvägen norr om Genarp. Tätheten av grönling och öring var hög, vilket indikerar på goda förhållanden för strömlevande fiskarter. Lokalen har tidigare undersökts, då erhöles elritsa, mört, nejonöga, ål och öring (1989, 1991, 1994, 1997).

Ekologisk status: God.



3.4 Fiskarter



Abborre (*Perca fluviatilis*)



Elritsa (*Phoxinus phoxinus*)



Lake (*Lota lota*)



Mört (*Rutilus rutilus*)



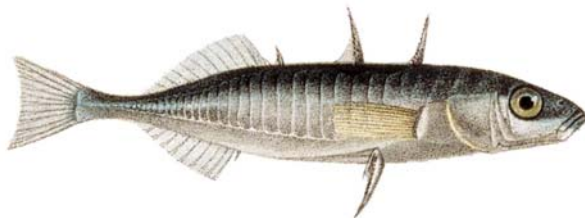
Grönling (*Barbatula barbatula*)



Sandkrypare (*Gobio gobio*)



Småspigg (*Pungitus pungitus*)



Storspigg (*Gasterosteus aculeatus*)



Ål (*Anguilla anguilla*)



Öringunge (juvenil)



Havsöring (adult)

Öring (*Salmo trutta*)

4 REFERENSER

Degerman, E. & Sers, B. 1999. Elfiske. Standardiserat elfiske och praktiska tips med betoning på säkerhet såväl för fisk som fiskare. Fiskeriverket information 1999:3.

Naturvårdsverket 2002. Elfiske i rinnande vatten. Version 1:3, 020620. Naturvårdsverkets handbok för miljöövervakning. 27s.

Naturvårdsverket 2007. Handbok 2007:4. Bilaga A, bedömningsgrunder för sjöar och vattendrag, fisk i vattendrag. Utgåva 1, december 2007. 84-102.