

Höjeåprojektet

Biologisk uppföljning av 15 anlagda våtmarker



Fåglar



Tofsvipa. Foto: Johan Hammar

Rapporten är författad av Cecilia Holmström
Granskning: Johan Hammar
Teckningar: Peter Elfman

Uppdragsgivare: Höje å vattenråd

Landskrona 2014-05-20
EKOLOGGRUPPEN

Innehåll

	sidan
Sammanfattning	3
Inledning	4
Undersökningsområdet	5
Undersökningar 2013	6
Fågellivet i våtmarkerna 2013	8
Häckande arter	8
Rastande arter	11
Rödlistade arter	12

Bilagor

1. Artlistor med kommentarer, samtliga år i enskilda dammar/våtmarker
2. Artlista, Häckande fågelarter 2013
3. Artlista, Rastande fågelarter våren 2013
4. Artlista, Rastande fågelarter hösten 2013

Sammanfattning

Under 2013 har inventeringar av fågelfaunan i 15 anlagda dammar inom Höjeåns avrinningsområden genomförts. Inventeringarna, som ingår i ett uppföljningsprogram där även undersökningar av vegetation och bottenfauna ingått, har utförts på uppdrag av Höjeåns vattenråd inom Höjeåprojektet 2 etapp 3. Sex av dammarna anlades mellan 1992 och 1999, och dessa har fågelinventerats vid flera tillfällen tidigare inom ramen för Höjeåprojektet (tabell 1). Resterande nio dammar anlades 2001 – 2012 och har inte undersökts tidigare. Fågelinventeringen har utförts av Ekologgruppen i Landskrona AB

Häckande

Totalt bedömdes 321 par av 24 arter som säkra eller möjliga häckfåglar vid inventeringen 2013. Av dessa utgjorde en skrattnåskoloni på 127 par i damm H35 (Ettarps ängar) en betydande andel. De vanligaste arterna i övrigt var sothöna och gräsand, som båda häckade i 13 av de 15 inventerade dammarna. Jämfört med tidigare inventeringar kunde två nya häckfågelarter observeras 2013, bläsand i Nöbbelöv (H60) och enkelbeckasin i Kannikemarken (H50), även om det var av den lägre graden, möjlig häckning.

Den **artrikaste** våtmarken sett till häckfåglar var Kannikemarken (H50) med 14 häckande arter. Artrika var även våtmarken i Nöbbelövs mosse (H60) med 11 arter, Knästorp (H13) och Björnstorp (H35) med 10 arter, Dalby 21:27 (H14) och Fjellie (H66) med 9 arter och Lunnarp (H59) med 8 arter. De två yngsta dammarna, Alberta (H73) och S. Ugglarp (H74) var artfattigast med 3 respektive 2 häckande arter.

Flest antal **häckande par** totalt sett (152) hade våtmarken i Björnstorp (Ettarps ängar, H35) där en skrattnåskoloni som räknades till 127 par fanns. Från Nöbbelöv (H60) noterades 36 häckande par, Kannikemarken (H50) hade 25 och Lunnarp (H59) 19 häckande par.

Rastande

Vid vårbesöken rastade flest individer av fåglar (ca 45) vid H14 (Dalby 21:27) och H60 (Nöbbelöv). Kannikemarken (H50) hade flest rastande individer vid höstbesöken, ca 320 stycken. Detta är betydligt lägre än vid förra inventeringen 2005, då hela 1300 individer noterades rasta vid denna våtmark under höstbesöken. Dammarna H14 (Dalby 21:27) och H35 (Björnstorp, Ettarps ängar) hade en hel del rastande fågel vid höstbesöken (ca 140 stycken).

Rödlistade

Totalt påträffades sex rödlistade arter vid dammarna 2013, varav en, *sydlig gulärta*, bedömdes häcka. Denna art var tämligen vanlig och häckade vid sju av de inventerade våtmarkerna med totalt 17 par. Sydlig gulärta är en hotad art i Sverige och är rödlistad i kategorin sårbar (VU). Arten bedöms ha minskat med över 30 % de senaste 10 åren enligt Artdatabankens artefaktblad. Gulärta är även förtecknad i Bernkonventionen bilaga II (strikt skyddade djurarter). Ytterligare en hotad art från kategorin sårbar påträffades som rastande. Det var *brushane*, som sågs rasta både vid Borgebydammen (H68) under våren och i Kannikemarken (H50) under hösten.

Slutsatser

I de sex våtmarker som undersökts tidigare hade antalet arter inte förändrats påtagligt under de 10 år som gått sedan den senaste fågelinventeringen. Alla de anlagda våtmarkerna har gynnat fågellivet, och vilka arter som gynnas varierar i olika våtmarker beroende på deras utformning och fåglarnas miljökrav. Den artrikaste fågelfaunan finns ofta i våtmarker med hävdad strandkant som har grunda bottnar med rik undervattensvegetation. När våtmarken åldras förändras våtmarken, igenväxning med vassar och buskage gynnar vissa fågelarter, medan hävd och avsaknad av träd gynnar andra. För att uppnå största möjliga mångfald är det viktigt att det anläggs dammar/våtmarker med olika karaktär och storlek.

Inledning

Höjeåprojektet

Höjeåprojektet är ett vattenvårdsprojekt som drivs av kommunerna i Staffanstorp, Lund och Lomma. Projektets målsättning är att öka möjligheterna till rekreation längs ån, förbättra vattenkvaliteten, minska övergödningen samt att gynna växt- och djurlivet i avrinningsområdet.

Den enskilt största åtgärden inom projektet är anläggning av våtmarker i jordbrukslandskapet. Under projektets första etapp, från 1991 till 2003, anlades totalt 69 våtmarker med en sammanlagd yta av drygt 75 hektar. Under projektets andra etapp (som pågår från 2006 till och med 2014) har ytterligare 30 hektar våtmarker tillkommit. Totalt kommer därmed 105 ha att ha anlagts inom Höjeåprojektet under perioden 1991 – 2014.

Anläggning av våtmarker är en multifunktionell miljöåtgärd. Förutom att rena vattnet från näringsämnen och andra föroreningar, främja rekreation och bidra till flödesutjämning tillför de också ett väsentligt mått av biologisk mångfald till sitt närområde. Inte minst gäller detta när de anläggs i för övrigt naturfattiga landskap, som den typ av intensivodlade slättbygder som dominerar nedre delen av Höje å avrinningsområde.

Uppföljning av miljönytta

En av huvudmålsättningarna med projekten är alltså att gynna den biologiska mångfalden inom avrinningsområdena. Detta ska ske genom att de nya våtmarkerna skapar nytt livsrum för våtmarksanknutna växter och djur, som idag är hårt undanträngda i slättbygden till följd av utdikning och uppodling. För att följa upp de nya våtmarkernas betydelse för växter och djur, har ett omfattande uppföljningsprogram för biologisk mångfald avseende fåglar, vegetation och evertebratfauna (bottenfauna) genomförts. De tidigare undersökningarna har skett i samarbete med Kävlingeåprojektet.

Under 2013 har nya uppföljningsstudier inom Höjeåns avrinningsområde gjorts avseende fåglar, vegetation, bottenfauna och rekreationsvärden (se vidare nedan).

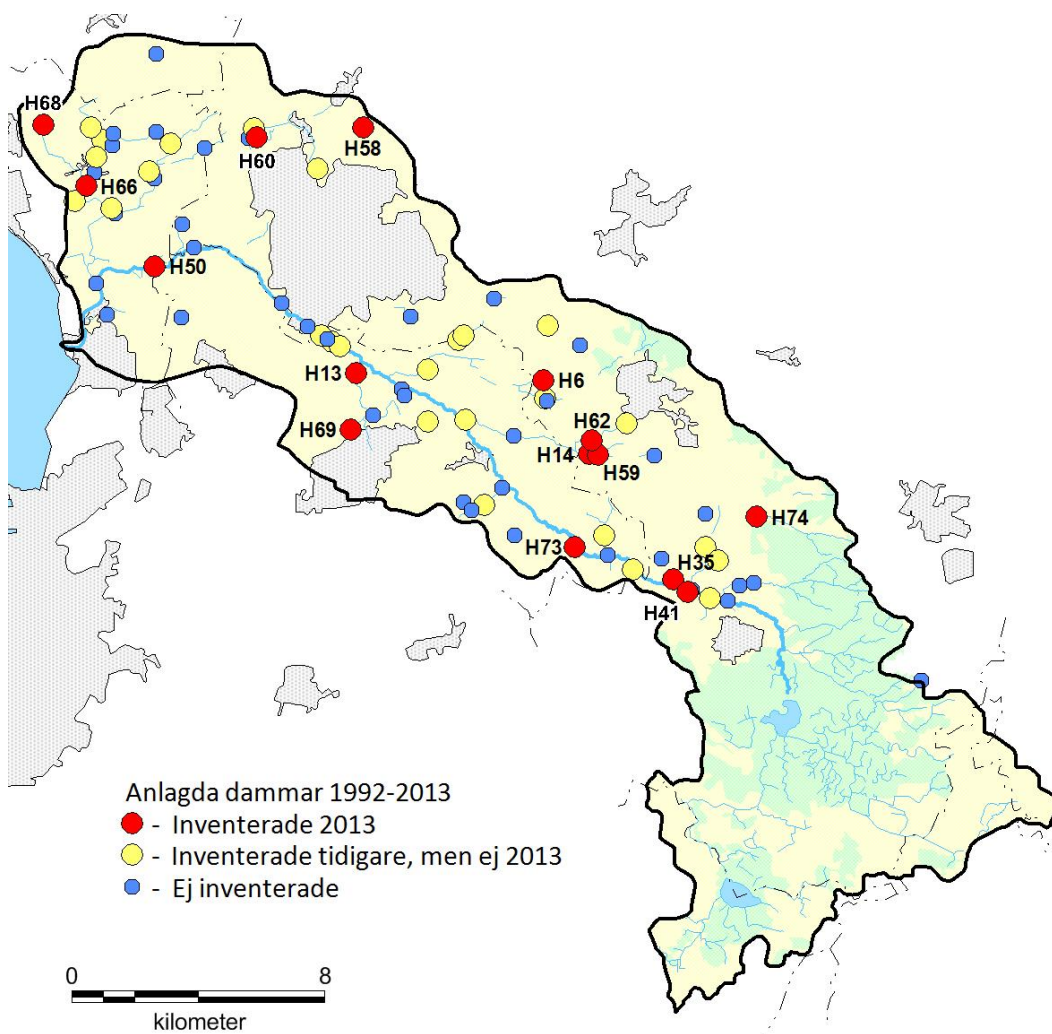
Sedan 1992 har totalt 42 dammar inom Höjeåprojektet fågelinventerats under ett flertal år. Fjorton av dessa har endast undersökts ett år, medan tolv dammar undersökts minst sex år (tabell 1). Ett större antal dammar har även inventerats på vegetation och bottenfauna vid två tidigare tillfällen: september 1998 och september 2000 (vegetation: 28 dammar, bottenfauna: 29 dammar). Inom uppföljningsprogrammet har också intensiva mätningar bedrivits i tre dammar, där analyser gjorts av det in- och utgående vattnets halter av kväve, fosfor och suspenderat material. Tidigare rapporter från dessa undersökningar är:

- *Biologisk mångfald i dammar. Vegetation. Undersökning av 26 nyanlagda dammar hösten 1998, 2000.*
- *Biologisk mångfald i dammar. Bottenfauna. Undersökning av 26 nyanlagda dammar hösten 1998, 2000.*
- *Biologisk mångfald i dammar. Fåglar. Undersökning av 51 nyanlagda dammar 1994-2000.*
- *Biologisk mångfald i dammar. Fåglar. Undersökning av 31 nyanlagda dammar 2001, 2002, 2003*
- *Biologisk mångfald i dammar. Fåglar. Undersökning av 21 nyanlagda dammar 2004*
- *Biologisk mångfald i dammar. Fåglar. Undersökning av 21 nyanlagda dammar 2005*
- *Dammar som reningsverk. Mätningar av näringsämnesreduktionen i nyanlagda dammar 1993-2000.*
- *Dammar som reningsverk. Mätningar av näringsämnesreduktionen i nyanlagda dammar 2001, 2002, 2003*
- *Nyanlagda dammars betydelse för rekreation och friluftsliv.*
- *Biologi och vattenkemi i nya dammar. Undersökningar 2000-2002. Slutrapport för projekt i Råbytorp, Genarp och Slogstorp.*

Undersökningsområdet

Höjeåns avrinningsområde (se figur 1) upptar en yta på totalt drygt 300. Den dominerande markanvändningen är åkermark (cirka 60 %), medan skog täcker cirka 20 % av arealen. Skog och förekommande sjöar är koncentrerade till områdets sydöstra delar.

Anlagda dammar ligger i huvudsak i intensivt brukade jordbruksområden där näringsämneshalterna i vattendragen normalt är höga. Totalkvävehalter mellan 2 och 5 mg/l (årsmedelvärden) är normalt i de lite större vattendragen medan kvävehalterna i mindre bäckar och jordbruksdiken tidvis kan överstiga 10 mg/l. Motsvarande karaktäristiska totalfosforhalter ligger i de större vattendragen på 0,07 och 0,15 mg/l, medan halterna i mindre vattendrag ibland kan nå över 0,5 mg/l. Grumligheten kan vara mycket betydande, främst i samband med kraftiga regn.



Figur 1. Karta över Höje å avrinningsområde med anlagda dammar inom Höjeåprojektet. Dammar som har fågelinventerats någon gång under perioden 1994-2005 har markerats med gula prickar. De 15 dammar som inventerats 2013 har markerats med röda prickar och dammnummer.

Undersökningar 2013

Undersökta våtmarker

2013 års undersökningar av fågelfaunan har omfattat 15 anlagda dammar/våtmarker inom Höjeåns avrinningsområde (se figur 1 samt tabell 1), varav sex även omfattats av fågelinventeringar vid tidigare tillfällen.

Storleken på de undersökta dammarna 2013 varierade från 0,3 ha (H6, Dalby 10:2) till 6,1 ha (H50 Kannikemarken). Totala ytan på de undersökta dammarna var cirka 27 ha. Dammarna var av skiftande ålder där de äldsta anlades 1992 och de yngsta 2012.

Parallellt med fågelinventeringen har under 2013 även inventeringar gjorts avseende vegetation och bottenfauna. Dessa inventeringar har gjorts i samma dammar/våtmarker som fågelinventeringarna med undantag av objekt H60 Nöbbelöv som i de sammanhangen ersatts av H38 Genarp. Utöver de biologiska inventeringarna har även genomförda åtgärders betydelse för rekreation följts upp under 2013. Denna rapport behandlar fågelinventeringarna 2013 medan resultaten av vegetations- och bottenfaunainventeringarna samt rekreationsstudien redovisas i separata rapporter.

Tabell 1. Dammar/våtmarker som fågelinventerats 2013 i Höjeåns avrinningsområde, med uppgifter om anläggningsår, antal öar, dammyta samt årtal då inventeringar utförts.

Prov-punkt	Namn	Anlagd år	Antal öar	Yta (m ²)	Inventeringsår
H6	Dalby 10:2	1992	0	3500	94, 95, 98, 00, 01, 02, 03, 13
H13	Knästorp 2:7	1993	1	10200	94, 95, 96, 97, 98, 00, 01, 02, 03, 04, 05, 13
H14	Dalby 21:27	1993	(2, borta)	17000	94, 95, 96, 97, 98, 00, 01, 02, 03, 04, 05, 13
H35	Björnstorp, Ettarps ängar	1996	1	36000	97, 98, 00, 01, 02, 03, 13
H41	Åspet 1:26	1997	1	15000	98, 00, 01, 02, 03, 13
H50	Kannikemarken 1:1	1999	2	61000	00, 01, 02, 03, 04, 05, 13
H58	Ladugårdsmarken 2:15	2001	1	15900	13
H59	Lunnarp 2:7	2002	0	23100	13
H60	Nöbbelöv 6:1, 5:36	2002	3	30000	13
H62	Dalby 25:2	2002	0	14900	13
H66	Fjellie 8:3	2003	0	14200	13
H68	Borgeby 16:8	2003	0	10100	13
H69	Gullåkra 1:1 m fl	2003	0	9000	13
H73	Alberta 2:50 m fl	2012	0	10000	13
H74	S Ugglarp 1:1	2012	0	7000	13

Inventerade arter

2013 års inventeringar har, liksom vid tidigare undersökningar, endast omfattat så kallade "våtmarksfåglar". Med våtmarksfåglar avses i denna rapport fågelarter som är direkt knutna till våtmarksmiljö eller fuktiga, naturmiljöer i deras kringområden. Alla i inventeringen noterade arter kan därmed förmodas ha valt att häcka eller rasta på den aktuella platsen tack vare att just en våtmark anlagts, och är alltså direkt gynnade av våtmarksanläggningarna.. En förteckning över de "våtmarksfåglar" som anträffats vid anlagda dammar/våtmarker inom Höjeåns och Kävlingeåns avrinningsområden under de inventeringar som utförts mellan 1994-2013 framgår av faktarutan till höger.

Samtliga "våtmarksfåglar" som noterats från anlagda våtmarker inom Höje- och Kävlingeån mellan 1994 och 2013 (totalt 66 arter): smådopping, skäggdopping, gråhakedopping, storskarv, häger, vit stork, knölsvan, mindre sångsvan, sångsvan, sädgås, bläsgås, grågås, kanadagås, vitkindad gås, gravand, bläsand, snatterand, kricka, gräsand, stjärtand, årtå, skedand, brunand, bergand, vigg, knipa, storskrake, fiskgjuse, brun kärnhök, rörhöna, sothöna, strandskata, skärfläcka, mindre strandpipare, större strandpipare, ljungpipare, tofsvipa, mosnäppa, småsnäppa, kärnsnäppa, brushane, dvärgbeckasin, enkelbeckasin, dubbelbeckasin, rödspov, storspov, svartnäppa, rödbena, gluttsnäppa, skogsnäppa, grönbena, drillsnäppa, svarthuvad mås, skrattmås, fiskmås, silltrut, gråtrut, fisktärna, gulärta (rasen flava), försärta, näktergal, gräshoppsångare, sävsångare, kärrsångare, rörsångare, sävsparv.

Fältarbete

Samtliga 15 undersökta dammar har besökts vid totalt fyra tillfällen under 2013. Två inventeringar genomfördes vid vårsträck/häckningstid under perioderna 16 – 17 maj samt 10 – 11 juni och två inventeringar skedde vid höststräcket mellan 26 – 27 september samt 21 – 22 oktober. Samtliga fågelinventeringar under 2013 har utförts av Johan Hammar, Ekologgruppen.

Vid inventeringstillfällena avspanades dammen/våtmarken först med tub- eller handkikare på avstånd, och därefter gick inventeraren runt dammen/våtmarken. Okulärt observerade och hörda arter och deras antal noterades. Vid besöken i maj och juni noterades också eventuella häckningsindicier såsom förekomst av ungar, bobyggande, varningslåten, eller att ett par påträffades i lämplig biotop vid båda besöken. Arter som uppvisade sådana indicier klassades som *säkra* häckare. De arter som inte uppvisade något av ovanstående häckningsindicier men som ändå bedömdes vara potentiella häckfåglar klassades som *möjliga* häckare. Övriga noterade arter vid vårinventeringen hänfördes till kategorin rastande fåglar.

Resultatredovisning

I resultatdelen ges en generell bild av både de häckande och rastande våtmarksfåglarnas artrikeedom och individtätheter 2013. En tillbakablick ges för de dammar som inventerats tidigare. De rödlistade arterna presenteras närmare i ett särskilt kapitel. Resultatet för varje enskild damm redovisas och kommenteras i bilaga 1.

Fågellivet i våtmarkerna 2013

Vid 2013 års inventeringar noterades totalt 40 olika arter av våtmarksfåglar i eller intill de 15 inventerade dammarna/våtmarkerna inom Höjeåns avrinningsområde. Av dessa noterades 22 som säkert häckande och ytterligare två som möjligt häckande, medan övriga 16 arter rastade under vår och/eller höststräcket.

Häckande arter

Totalt var det 321 par av 24 olika arter som bedömdes som säkra/möjliga häckfåglar vid inventeringen 2013 (se tabell 2). Av dessa utgjorde en skrattnåskoloni på 127 par i damm H35 (Björnstorp, Ettarps ängar) en betydande andel. De vanligaste arterna i övrigt var sothöna och gräsand som båda häckade i 13 av de 15 inventerade dammarna. Sothöna med totalt 24 par och gräsand med totalt 34 par. Andra vanliga häckfåglar, vilka alla bedömdes som säkert eller möjligen häckande i minst fem dammar, var gravand, vigg, grågås, gulärta (sydlig), rörsångare, kärrsångare och sävsparv.

Tofsvipa häckade med 14 par i fyra våtmarker. Även **strandskata** och **knölsvan** häckade i fyra dammar vardera. **Rödbena** häckade i två våtmarker, Kannikemarken (H50) samt vid Nöbbelövs mosse (H60) där hela sju häckande par noterades. **Fisktärna** häckade i tre våtmarker. **Knipa** häckade i tre dammar, dels H13 Knästorp, där häckning tidigare konstaterats, dels i två relativt nyanlagda dammar, H73 Alberta och H74 S Ugglarp. **Skedand** häckade i tre dammar dels i H50 Kannikemarken, där häckning tidigare konstaterats, dels i dammarna H60 Nöbbelöv och H62 Dalby 25:2.

Tabell 2. Samtliga häckande fåglar (säkra och möjliga) vid inventeringen 2013. Rödlisterade arter enligt Gärdenfors 2010.

Svenskt namn	Latinskt namn	Rödlisterad, kategori	Antal par	Antal dammar
skrattnås	<i>Larus ridibundus</i>		127	1
gräsand	<i>Anas platyrhynchos</i>		34	13
sothöna	<i>Fulica atra</i>		24	13
gulärta (sydlig)	<i>Motacilla flava flava</i>	Sårbar (VU)	17	7
vigg	<i>Anthus fuligula</i>		15	7
rörsångare	<i>Acrocephalus scirpaceus</i>		14	7
tofsvipa	<i>Vanellus vanellus</i>		14	4
sävsparv	<i>Emberiza schoeniclus</i>		12	7
grågås	<i>Anser anser</i>		11	5
fisktärna	<i>Sterna hirundo</i>		9	3
rödbena	<i>Tringa totanus</i>		8	2
gravand	<i>Tadorna tadorna</i>		6	5
knölsvan	<i>Cygnus olor</i>		5	4
kärrsångare	<i>Acrocephalus palustris</i>		5	5
skedand	<i>Anas clypeata</i>		5	3
strandskata	<i>Haematopus ostralegus</i>		4	4
knipa	<i>Bucephala clangula</i>		3	3
gråhakedopping	<i>Podiceps grisegena</i>		2	2
bläsand	<i>Anas penelope</i>		1	1
enkelbeckasin	<i>Gallinago gallinago</i>		1	1
kricka	<i>Anas crecca</i>		1	1
snatterand	<i>Anas strepera</i>		1	1
större strandpipare	<i>Charadrius hiaticula</i>		1	1
sävsångare	<i>Acrocephalus schoenobaenus</i>		1	1

Gråhakedopping häckade i två dammar dels i H14 Dalby 21:27, där häckning tidigare konstaterats, och dels i H59 Lunnarp, som inventerades för första gången. **Snatterand** häckade i en damm, H35 Björnstorp, Ettarps ängar. Arten har inte påträffats på denna lokal i de tidigare inventeringarna 1997 - 2003. **Kricka** häckade i dammen H60 Nöbbelöv. **Större strandpipare** häckade i damm H41 Äspet. Arten har inte påträffats på denna lokal i de tidigare inventeringarna 1998 - 2003. En möjlig häckning av **bläsand** konstaterades i H60 Nöbbelöv. Ingen tidigare häckning av bläsand har konstaterats i Höjeå-dammarna, endast rastande individer. En möjlig häckning av **enkelbeckasin** noterades i H50 (Ö. Kannik). Arten har setts även vid tidigare inventeringar i denna våtmark men då endast bedömts som rastande.

Artantal per hektar

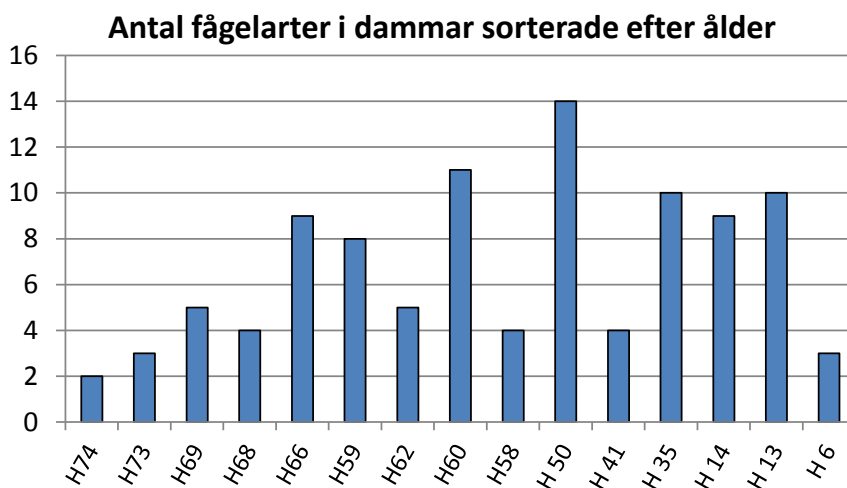
De 15 undersökta våtmarkerna representerar tillsammans en yta av ca 27 hektar. Det totala antalet säkra och möjliga häckningar inom denna yta uppgick till 321. Om bara de säkra häckningarna tas med så blir det 311 häckningar. Detta ger ett genomsnitt på 11,5 häckande par/ha vilket är en betydligt högre siffra än vid de tidigare inventeringarna. Om man räknar bort skrattmåskolonin vid Ettarps ängar (H35) sjunker det totala antalet häckande par till 184, vilket ger 6,8 par/ha. Även detta utgör en tangerad toppnotering jämfört med motsvarande siffror från inventeringarna 2000 – 2005 då antalet häckande par per hektar varierat mellan 3,3 till 6,8 (se tabell 3). Det kan i sammanhanget noteras att de tidigare inventeringarna omfattat betydligt fler dammar spridda över en större areal, som även inkluderat Kävlingeåns avrinningsområde.

Tabell 3. Antal häckande par (säker/trolig häckning) per hektar i fågelinventeringarna 2000 – 2013. Siffrorna är inte direkt jämförbara eftersom olika dammar ingår de olika åren. Åren 2000-2005 har även dammar från Kävlingeåprojektet ingått. 2001 inventerades 27 dammar, 2001-2003 31 dammar, 2004-2005 21 dammar och 2013 15 dammar.

	2000	2001	2002	2003	2004	2005	2013
Antal par/ha	5,4	6,8	5,1	5,7	4,6	3,3	6,8

Artrikedom

Den artrikaste häckfågelfaunan noterades från Kannikemarken (H50) med hela 14 arter. Andra våtmarker med många häckande arter var Nöbbelöv (H60) med 11 arter, Knästorp (H13) och Björnstorp (H35) med 10 arter, Dalby 21:27 (H14) och Fjellie (H66) med 9 arter samt Lunnarp (H59) med 8 arter.



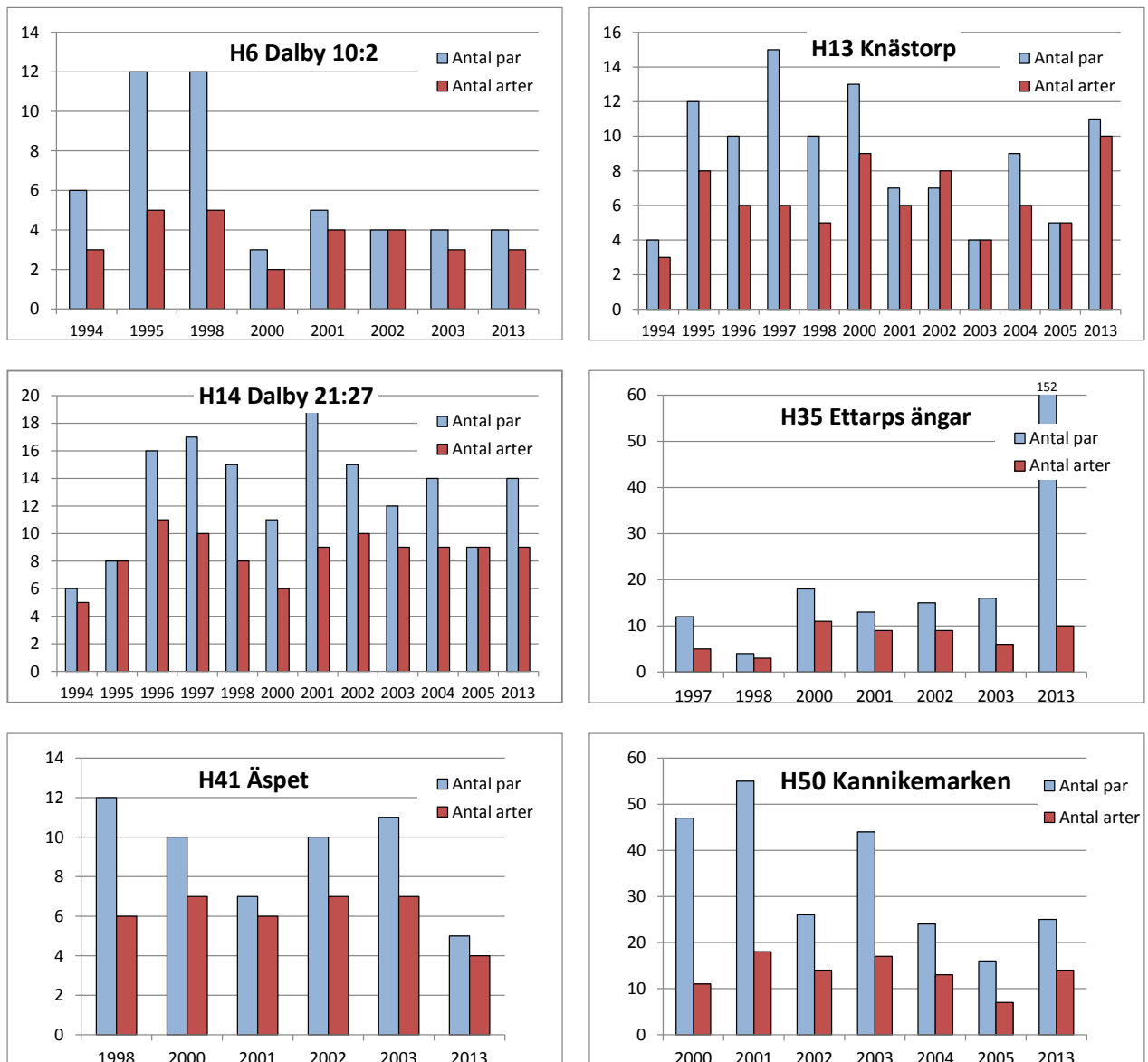
Figur 2. Resultat från fågelinventeringen i 15 dammar inom Höje å 2013. Dammarna är sorterade efter ålder, med de yngsta två dammarna (1 år) längst till vänster, därefter följer H69 som är 10 år och sedan stigande ålder till H6 som är 21 år gammal. Ingen generell trend kan ses gällande förändrat artantal med åldern. De två yngsta dammarna hade ett lågt artantal, men även en ett år gammal damm kan vara artrik, t ex var Kannikemarken artrik redan första året.

Antal häckande par

Flest antal häckande par (152) hade våtmarken i Björnstorp (Ettarps ängar, H35) där en skrattnåskoloni på ca 127 par fanns (se bilaga 2). Även vigg och fisktärna var vanliga här. I Nöbbelöv (H60) observerades 36 häckande par, där tofsvipa, rödbena och gulärla alla var vanliga. Kannikemarken (H50) hade totalt 25 häckande par av våtmarksfåglar. Lunnarp (H59) hade 19 par där grågås och sävsparv var vanligast. Våtmarken i Fjelie (H66) hade 16 häckande par, Dalby 21:27 (H14) hade 14, och Dalby 15:2 (H62) 10 häckande par.

Artantal jämfört med tidigare

De våtmarker som även ingått i tidigare inventeringar uppvisar inga större förändringar i antal häckande arter under de 10 – 20 år som inventeringarna pågått (se figur 2). Sett till antalet häckande par uppvisade dock Kannikemarken en nedgång jämfört med början av 2000-talet. Även Äspet (H41) hade 2013 ett lägre antal häckande par än tidigare, vilket troligen beror på negativ påverkan av olycklig reglering de senaste åren. Vid Ettarps ängar (H35) hade antalet par ökat kraftigt 2013, till följd av att en skrattnåskoloni etablerats.



Figur 3. Resultat från fågelinventeringen i de sex dammar i Höje å systemet som inventerats tidigare. Antal häckande par (blå) och antal häckande arter (röda).

Rastande arter

Art och individrikedom

Totalt noterades cirka 250 rastande individer av våtmarksfåglar vid inventeringstillfällena på våren och 1100 individer under höstbesöken. Vid vårbesöken rastade flest fåglar (ca 45) vid H14 (Dalby 21:27) och H60 (Nöbbelöv). Våtmarken vid Kannikemarken (H50) hade flest rastande individer vid höstbesöken, ca 320 stycken. Detta är dock betydligt lägre än vid förra inventeringen 2005, då motsvarande siffra uppgick till hela 1300 individer. Även våtmarkerna H14 (Dalby 21:27) och H35 (Ettarps ängar) hyste en hel del rastande fågel vid höstbesöken (kring 140 individer vardera).

Vår

Gräsand var den till antalet vanligaste rastande arten under våren 2013. Totalt räknades 93 individer av denna art in i 12 av de 15 inventerade våtmarkerna. Andra vanliga arter var vigg och sothöna som vardera noterades från sex dammar/våtmarker (se tabell 4). Högst antal rastande arter under vårsträcket (sex stycken vardera) noterades från Dalby 21:27 (H14), Kannikemarken (H50), Fjelle (H66) och Borgeby (H68).

Tabell 4. De 10 vanligaste rastfåglarna våren 2013.

Namn	Antal individer	Antal dammar
gräsand	93	12
vigg	47	6
sothöna	24	6
skrattnäs	17	2
gravand	14	3
grågås	13	2
kricka	6	1
fiskmås	5	1
häger	4	3
brun kärrhök	3	3

Höst

De vanligaste rastande fågelarterna under hösten 2013 var bläsand följt av gräsand, grågås och sothöna (se tabell 5). Bläsand var den klart vanligaste arten och totalt noterades 325 individer i 10 dammar. Talrikast var arten i Kannikemarken (H50) och Dalby 21:27 (H14). Även gräsand och grågåsförekom talrikast i Kannikemarken. Bläsand och grågås är arter som ofta uppträder i stora flockar under sträcket och därför är mer ojämnt representerade i olika våtmarker. De arter som uppvisade störst och jämnast geografisk spridning under sträcket var istället gräsand, sothöna och vigg. Gräsand fanns i alla de 15 undersökta våtmarkerna medan sothöna noterades från 14 och vigg från 11 av dessa. Andra arter som under 2013 förekom i flertalet undersökta dammar, men mindre individrikt, var kricka och sävsparv.

Tabell 5. De 10 vanligaste rastfågeln i Höjeå-dammar hösten 2013.

Namn	Antal individer	Antal dammar
bläsand	325	10
gräsand	251	15
grågås	163	7
sothöna	109	14
vigg	90	11
skrattnås	71	2
kricka	67	10
vitkindad gås	26	2
tofsvipa	26	1
sävspår	25	10

Rödlistade arter

Rödlistade arter har identifierats och klassificerats enligt Gärdenfors (2010) ”Rödlistade arter i Sverige 2010”. Rödlistans olika kategorier anges i tabellen nedan. Alla de arter som förts till någon av nedanstående kategorier är för närvarande **rödlistade** i Sverige. De arter som tillhör någon av kategorierna CR, EN eller VU definieras som **hotade**.

Den svenska rödlistans kategorier:

EX	Extinct (Utdöd)
RE	Regionally Extinct (Försvunnen)
CR	Critically Endangered (Akut Hotad)
EN	Endangered (Starkt Hotad)
VU	Vulnerable (Sårbar)
NT	Near Threatened (Nära hotad)
DD	Data Deficiency (Kunskapsbrist)

Totalt påträffades sex rödlistade arter vid dammarna 2013, varav en art, sydlig gulärta, bedömdes häcka. Denna art är upptagen som sårbar (VU) på 2010 års rödlista och därmed även ansedd som hotad till sin existens i landet. Gulärta är en av de arter som gynnas starkt av de många nya våtmarksanläggningarna. Vid 2013 års inventering var den tämligen vanlig, och noterades häcka vid sju våtmarker med totalt 17 par (se tabell 6).

Bland de arter som noterades rasta vid våtmarkerna fanns ytterligare fem rödlistade arter. Av dessa är brushane upptagen som sårbar (VU) medan de övriga tillhör kategorin ”nära hotad” (NT). Brushane, som gått starkt tillbaka i sen tid, sågs rasta i Borgebydammen (H68) på våren och i Kannikemarken (H50) på hösten 2013.

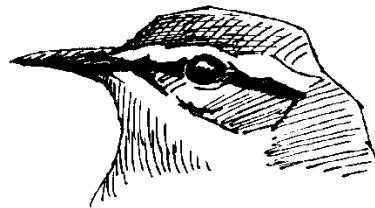
Tabell 6. Rödlistade fågelarter som påträffades vid 2013 års inventeringar av 15 anlagda våtmarker inom Höje å avrinningsområde. Av tabellen framgår aktuell rödlistning, antal häckande par och rastande individer samt antal våtmarker där arten observerats

Namn	Hotkategori	Häckande		Rastande	
		antal par	antal våtmarker	antal individer	antal våtmarker
sydlig gulärta	sårbar (VU)	17	7	1	1
brushane	sårbar (VU)			5	2
brunand	nära hotad (NT)			7	4
drillsnäppa	nära hotad (NT)			1	1
gråtrut	nära hotad (NT)			8	2
stjärtand	nära hotad (NT)			3	1

Rödlistan förändras kontinuerligt. Flera förekommande arter i de undersökta våtmarkerna har tidigare varit rödlistade men har senare bedömts som livskraftiga i landet och strukits från nu aktuella rödlistan. Exempel på sådana arter är mindre strandpipare, skärfläcka, skedand, snatterand och smådopping. Sydlig gulärta fanns med på rödlistan från 2000, var borttagen från 2005 års lista, men har återkommit på rödlistan 2010 som sårbar VU). Andra tillkommande våtmarksfåglar 2010 års rödlista är drillsnäppa(NT) och gråtrut (NT). Nedan följer en presentation av de arter som är upptagna på den nuvarande rödlistan och som noterades vid 2013 års inventeringar.

Gulärta (sårbar, VU)

Arten häckade med 17 par i 7 dammar (varav en häckning dock endast bedömdes som möjlig). Flest par (fem stycken) noterades från Nöbbelöv (H60). Dammen vid Borgeby (H68) hade tre par, medan två par noterades i Dalby 21:27 (H14), Kannik (H50), Dalby 15:2 (H62) och Fjelle (H66). En möjlig häckning noterades i Knästorp (H13).



Gulärta har även varit vanlig i de tidigare inventeringarna. Den har häckat i totalt 17 av de inventerade dammarna i Höjeåns vattensystem. Antalet häckande par per hektar var högre 2013 än i de tidigare inventeringarna (se tabell nedan). I flera dammar fanns både gulärta och sävsparv, vilket är lite intressant eftersom de båda arterna föredrar olika typer av häckningsmiljö. Sävsparven vill ha uppvuxen vegetation runt dammen medan gulärta tycks föredra dammar med mer lågvuxen vegetation. Gulärta är bunden till betade eller slåttade, fuktiga strandängar. Den föredrar tuviga strandängar med relativt lågt betestryck. Arten bedöms ha minskat med över 30 % de senaste 10 åren enligt Artdatabankens artfaktablad. Gulärta är även förtecknad i Bernkonventionen bilaga II (strikt skyddade djurarter).

Tabell 7. Antal häckande par gulärta (säker/trolig häckning) per hektar i fågelinventeringarna 2000 – 2013. Siffrorna är inte direkt jämförbara eftersom olika dammar ingår de olika åren. Åren 2000-2005 har även dammar från Kävlingeåprojektet ingått. År 2001 inventerades 27 dammar, 2001-2003 31 dammar, 2004-2005 21 dammar och 2013 15 dammar. Antalet per hektar var högst 2013.

	2000	2001	2002	2003	2004	2005	2013
Antal par	11-12	25	18	17	19-20	6-8	16
Antal par/ha	0,25	0,54	0,39	0,37	0,35	0,13	0,60

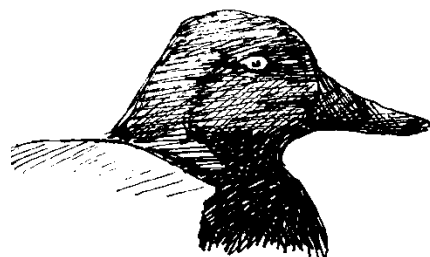
Brushane (sårbar, VU)

Några brushanar sågs rasta vid dammen i Borgeby (H68) under våren, och i Kannikedammen (H50) på hösten 2013. Vid Kannikemarken (H50) noterades brushane rasta även mellan åren 2000 – 2005. Därutöver har arten noterats från ytterligare två våtmarker vid tidigare inventeringar. Under 2000 och 2002 sågs rastande brushane, såväl vår som höst, i Ettarps ängar (H35) och under höststräcket 2003 observerades arten vid Äspet (H41).

Brushanen behöver stora, öppna områden med omväxlande fuktig och torrare mark, och medelhög gräs- och starrvegetation för sin häckning. Häckningen sker sent, varför slåtter eller bete tidigt på säsongen kan påverka arten negativt.

Brunand (nära hotad, NT)

Inga häckande brunänder påträffades 2013. Enstaka rastande brunänder sågs hösten 2013 vid Dalby 21:27 (H14), Ettarps ängar (H35), Lunnarp (H59) och Fjelic (H66).



I tidigare inventeringar har möjlig häckning av brunand noterats 2002 i Genarpsdammen (H38). Möjlig häckning enstaka år har även konstaterats i inventeringarna 1995- 2000 i Dalby 10:2 (H6), Dalby 21:27 (H14) och Ettarps ängar (H35). I Kannikedammen häckade brunand åren 2001-2004.

Brunanden föredrar vegetationsrika dammar och sjöar med rik undervattensvegetation för sin häckning.

Drillsnäppa (nära hotad, NT)

En drillsnäppa sågs häcka våren 2013 vid dammen i Fjelic (H66). Tidigare har rastande drillsnäppor noterats i Kannikedammen åren 2000 – 2005. Enstaka rastningar har även registrerats 2000 - 2001 vid Ettarps ängar (H35), Äspet (H41), Vallkärra torn (H49) och Vallkärra (H52).

Gråtrut (nära hotad, NT)

Några gråtrutar sågs rasta vid Kannikedammen (H50) våren 2013, och vid Lunnarp (H59) hösten 2013. Även åren 2001 – 2005 fanns rastande gråtrut vid Kannikemarken. Enstaka år har rastande gråtrut även noterats i Dalby 21:27 (H14), Vallkärra torn (H49) och Vallkärra (H52).

Stjärtand (nära hotad, NT)

Några stjärtänder sågs rasta i Kannikedammen hösten 2013. Även åren 2001 – 2004 fanns rastande stjärtänder vid Kannikemarken. Enstaka år (2003 – 2004) har rastande stjärtänder även noterats i Dalby 10:2 (H6), Knästorp (H13), Dalby 21:27 (H14)

Bilaga 1

Artlistor med kommentarer

Nedan redovisas varje enskild damm och en kommentar ges till resultatet. Vid de sex dammar som inventerats tidigare, finns samtliga artlistor med i tabellerna. I texten har redovisningar av häckande arter innefattat både möjliga och säkra häckningar.

Damm H6, Dalby 10:2

Dammen, som är 21 år gammal, har tidigare fågelinventerats sju gånger mellan 1994 och 2003. Antalet häckande fågelarter har då varierat mellan två och fem. I 2013 års inventering noterades endast tre häckande arter, varav en ny art för lokalen, knölsvan. Av tidigare häckande arter som inte fanns 2013 kan nämnas knipa och tofsvipa. Den rödlistade brunanden häckade 1995, och gråhakedopping häckade 2003.

Ingen rastande art påträffades på våren 2013. Vid höstbesöken var antalet rastande arter fem. De rödlistade arterna brunand och stjärtand har rastat vid enstaka tillfällen tidigare.

Dammen var inte särskilt fågelrik. Den har relativt branta slänter, med ett strandhak och en smal bård av övervattensväxter. Dammen har tidigare haft en rik undervattensvegetation, men 2013 var den helt borta, troligen pga förändrad fiskfauna. Dammen omgärdas numera av en träddrå. Omgivande gräsmark utgörs av en relativt smal remsa som inte betas.

Damm-H6. Dalby 10:2

Häckande * = möjlig häckning, ** = säker häckning

Art	1994	1995	1998	2000	2001	2002	2003	2013
brunand		1.5*						
gråhakedopping							1**	
gräsand		2.5*	1**			1**	2*	1**
knipa	1**		4.5**	1**	1**	1**		
knölsvan								1**
sothöna		1.5**	1**		1*	1**	1**	2**
strandkata	1*							
sävspurv			1**		1*	0.5**		
tofsvipa	3.5**	4.5**	4.5**	1.5**	2*			
vigg		1.5*						
Antal arter	3	5	5	2	4	4	3	3
Antal par	6	12	12	3	5	4	4	4

Rastande vår

Art	1994	1995	1998	2000	2001	2002	2003	2013
bläsand								
brunand		5						
grågås				2				
gräsand		12		4			1	
knipa	5	7						
knölsvan					2		2	
kricka								
skrattmå		6	26					
sothöna		2		1	1		1	
stjärtand								
sävspurv								
tofsvipa		10			3			
vigg		4						
Antal arter	1	7	1	3	3	0	3	0
Antal rastande	5	46	26	7	6	0	4	0

Rastande höst

2001	2002	2003	2013
3	37	80	2
	2	7	
22	67	9	11
	1	1	
	2	3	
2	3	12	5
		1	
	10		1
	8	5	2
3	8	8	5
27	130	118	21

Damm H13, Knästorp 2:7

Dammen, som är 20 år gammal, har tidigare fågelinventerats elva gånger mellan 1994 och 2005. Antalet häckande fågelarter har då varierat mellan tre och nio. I 2013 års inventering noterades tio häckande arter, vilket alltså var nytt rekord för lokalen. Grågås var en ny art för lokalen. Av tidigare häckande arter som inte fanns 2013 kan nämnas kärrsångare, rörsångare, skrattnås, tofsvipa och mindre strandpipare. Dammen har en ö.

Tre rastande arter påträffades på våren 2013. Vid höstbesöken var antalet rastande arter (10) högre än vid inventeringarna 2001 – 2005.

Dammen var väl så artrik 2013 som tidigare år. Den betas och har bibehållit sin variation med både övervattens- och undervattensvegetation. Träd har vuxit upp och kantar delar av dammen.

Damm-H13. Knästorp 2:7

Häckande * = möjlig häckning, ** = säker häckning

Art	1994	1995	1996	1997	1998	2000	2001	2002	2003	2004	2005	2013
fisktärna		1**										1*
grågås												1**
gräsand		2.5**	2.5**	1**	3**	2.5**	1*	2**	1*	1**	1**	1**
gulärla sydlig		1*		1.5**				0.5**	1**			1*
knipa						1**	1*		1*	1**		1**
knölsvan		1*			1**	1**	1**	1**		1**	1**	1**
kärrsångare						1**				2**	0.5**	
mindre strandpipare	2**				1**		1*					
rörsångare								0.5**				
skrattnås		2.5*	1*									
sothöna			1*	1**	1.5**	1.5**	2**	1**	1**	2**	2**	2**
strandkata	1**	1*	1*	1*		1**		1**				1**
sävspurv						1.5**		0.5**		2**	0.5**	1**
tofsvipa	1**	1*	2**	3**		1**						
vigg		2*	2**	7**	3.5**	2.5**	1*	0.5**				1*
Antal arter	3	8	6	6	5	9	6	8	4	6	5	10
Antal par	4	12	10	15	10	13	7	7	4	9	5	11

Rastande vår

Art	1994	1995	1996	1997	1998	2000	2001	2002	2003	2004	2005	2013
bläsand												
brun kärrhöök									1			1
brunand							1					
enkelbeckasin												
fiskmåsar						25	1					
fisktärna		2										
gräsand		1						4		5		4
gulärla sydlig		2			2							
knölsvan		3										
kricka												
mindre strandpipare	3											
skedand												
skogssnäppa	1	1										
skrattnås	1	18		5	1	100					1	10
sothöna								1				
stjärtand												
strandkata	2	2					1					
större strandpipare			1									
sångsvan		1										
sävspurv									1			
tofsvipa	4	2					1					
vigg		8					4				2	
Antal arter	5	10	1	1	2	2	5	2	2	1	2	3
Antal rastande	11	40	1	5	3	125	8	5	2	5	3	15

Rastande höst

2001	2002	2003	2004	2005	2013
27	11	120	6	32	13
	4	1		1	
					3
22	78	77	30	39	29
6	7	8	5	8	3
20	6	51	9		7
1		1			
					1
					15
			1		9
		2			
1	4	2	1		2
	1				3
6	7	8	6	4	10
77	111	262	52	80	85

Damm H14, Dalby 21:27

Dammen, som är 20 år gammal, har tidigare fågelinventerats elva gånger mellan 1994 och 2005. Antalet häckande fågelarter har då varierat mellan fem och elva. I 2013 års inventering noterades nio arter, vilket är i samma nivå som i de tidigare inventeringarna. Flertalet år har dammen varit artrik med mellan 8 och 11 arter. Tidigare ofta häckande arter som saknades 2013 var tofsvipa och strandskata. Knölsvan noterades fram till 2000. Gråhakedopping har häckat vid nästan varje tillfälle sedan 1998. Sydlig gulärla, som är rödlistad i klass sårbar (VU) har häckat vid nästan varje tillfälle. De rödlistade arterna brunand och årta har tidigare häckat något år, liksom knipa, kricka och skedand. Ingen ny art för lokalen påträffades 2013.

Sex rastande arter påträffades på våren 2013. Vid höstbesöken var antalet rastande arter tio.

Dalbydammen var en rik fågellokal, väl så artrik som tidigare år. Detta beror troligen på en varierad miljö, med en mindre och en större damm, båda med en rik undervattens- och övervattensvegetation, omgärdad av betesmark med lite buskar. Tidigare har två öar funnits, men de är numera borta.



Till vänster H6 Dalby 10:2, till höger H13 Knästorp. Till det yttre ganska lika, men med stor skillnad i antal häckande arter, H6 hade fyra par av tre arter, medan H13 hade 11 par av 10 arter.



H14 Dalby 21:27 till vänster stora dammen, till höger lilla dammen. Denna våtmark har varit artrik i alla år, 2013 noterades 14 häckande par av nio olika arter.

Damm H35, Björnstorp 1:1, Ettarps ängar

Dammen, som är 17 år gammal, har tidigare fågelinventerats sex gånger mellan 1997 och 2003. Antalet häckande fågelarter har då varierat mellan tre och elva. I 2013 års inventering noterades tio arter, vilket är i samma nivå som de bästa åren. Tidigare ofta häckande arter som saknades 2013 var mindre strandpipare och tofsvipa. Nya arter för lokalen 2013 var kärrsångare, rörsångare och snatterand. De rödlistade arterna brunand och sydlig gulärta har tidigare häckat enstaka år, liksom knipa och skedand. Överraskande var den stora skrattmåskoloni på ca 130 par som skapats på ön. Så stora kolonier är ovanliga.

Fyra rastande arter påträffades på våren 2013. Vid höstbesöken var antalet rastande arter tolv, bl a en rödlistad art, brunand.

Ettarps ängar är en rik fågellokal, vilket troligen beror på en stor våtmarksyta och en varierad miljö med två dammar omgärdat av stora välbetade betesmarker. Undervattensvegetationen är rik i den övre dammen, som också har klarare vatten än den nedre, som endast har sparsam undervattensvegetation. En smal bård av övervattensväxter finns längs vissa partier. En ö finns.

Dammen var väl så artrik 2013 som tidigare år. Antalet häckande par var betydligt fler än i tidigare undersökningar, även om skrattmåskolonin räknas bort. Kanske har dammen blivit något mer varierad och kanterna erbjuder mer skydd, då en vegetationsbård och små buskar växt upp, trots att kanterna slås regelbundet.



H35 Björnstorp, Ettarps ängar, vy från övre bassängen.

Höjeåprojektet
Biologisk uppföljning av 15 anlagda våtmarker
Fåglar
Bilaga 1

Damm-H35. Björnstorp 1:1

Häckande

* = möjlig häckning, ** = säker häckning

Art	1997	1998	2000	2001	2002	2003	2013
brunand			1*				
fisktärna				1*	1**	4**	7**
gravand			1*	1**			1*
gräsand			6**	2.5*	2.5**	2**	4**
gulärla sydlig			1*		1**		
knipa			2*	1**	1.5**		
knölsvan					1**		
kärrsångare							1**
mindre strandpipare	3**	1.5**	1**	1*		1*	
rödbena		1*				4**	
rörsångare							3**
skedand			1.5*	1*			
skrattmåås		1*					127**
snatterand							1**
sothöna				2**	2**	4**	1**
strandkata	1*		1**		1**		1**
större strandpipare	1*		1*				
tofsvipa	4**		1**	2**	3**	1*	
vigg	2.5*		1.5*	1*	2**		6**
Antal arter	5	3	11	9	9	6	10
Antal par	12	4	18	13	15	16	152

Rastande vår

Art	1997	1998	2000	2001	2002	2003	2013
bläsand							
brun kärrhök					1	1	
brunand							
brushane			2	5			
drillsnäppa			1				
enkelbeckasin							
fiskmåås	6						
gravand				1			
grågås				9	7		
gråhakedopping						1	
gräsand	35	16	17	27	34	45	8
grönbenas			4	2			
häger			1	1	3		2
knipa					1		
knölsvan		2	5				
kricka	3					8	
mosnäppa			13				
rödbena					1		
skedand						2	
skogssnäppa	3	7	24				
skrattmåås	17		13	2	2		
smådopping							
sothöna			33		14	12	
storskarv				1		1	
storskrak				1			
strandkata			2				
sångsvan	15	1	9	2	3		
sävparv							1
tofsvipa					6		
vigg			1	3	8	8	15
vitkindad gås							
Antal arter	6	4	13	11	11	8	4
Antal rastande	79	26	125	54	80	78	26

Rastande höst

2001	2002	2003	2013
5			5
			1
34			1
	4		
2		1	
	25		
			5
46			9
45	11	3	12
		3	
	2	1	
	5	1	3
	2		
		5	
4		2	
			56
	2	1	
	2		14
1			
1	7	13	
			1
	50		
1	2	5	16
			15
9	11	10	12
139	112	35	138

Damm H41, Äspet

Dammen, som är 16 år gammal, har tidigare fågelinventerats fem gånger mellan 1998 och 2003. Antalet häckande fågelarter har då varit 6 – 7 arter. I 2013 års inventering noterades endast 4 arter. Tidigare ofta häckande arter som saknades 2013 var mindre strandpipare, gråhakedopping, sothöna, vigg och tofsvipa. Nya häckande arter för lokalen 2013 var kärrsångare och större strandpipare. Den rödlistade gulärulan häckade vid dammen 2002.

Fem rastande arter påträffades på våren 2013. Vid höstbesöken var antalet rastande arter tolv, bl a grönbena, enkelbeckasin och gråhakedopping.

Dammen hade färre häckande par än tidigare. Dammen har haft varierande vattenstånd de senaste åren, under 2012 var utloppet igensatt och vattennivån starkt förhöjd. Hösten 2013 var vattenståndet flera decimeter under det normala och dammen var mycket grund. Ett annat problem i dammen är för mycket änder som gör den starkt övergödd. Vid inventeringen var vattnet helt alggrumligt och undervattensvegetation saknades helt.



Damm H41 Äspet. De senaste åren har dammen haft mycket skiftande vattenstånd, under hösten 2013 var vattenståndet ca 40 cm för lågt och dammen var grund. Mycket änder i dammen gör den övergödd.



Kannikemarken damm H50, till höger det södra inloppet med en nästan igenväxt kanal.

Damm-H41. Äspet 1:26

Häckande * = möjlig häckning, ** = säker häckning

Art	1998	2000	2001	2002	2003	2013
gravand	2*		1*	1**	1*	1**
gråhakedopping			1*	1**	1**	
gräsand		3.5**	1**	2**	4*	2**
gulärta sydlig				1**		
knipa	3**	1.5*				
kärrensångare						1**
mindre strandpipare	1*	1**	1**		1*	
rödbena	1*					
sothöna		1**	2**	2**	1**	
strandskata		1**			1**	
större strandpipare						1**
tofsvipa	2.5**	1**	1*	2**	2*	
vigg	2.5**	1*		0.5**		
Antal arter	6	7	6	7	7	4
Antal par	12	10	7	10	11	5

Rastande vår

Art	1998	2000	2001	2002	2003	2013
bläsand						
brun kärrhök				1		
brunand						
brushane						
drillsnäppa			3			
enkelbeckasin						
fiskmås			2			
fisktärna					2	1
gluttsnäppa						
gravand		1				
grågås		9	4		10	7
gråhakedopping					8	
gräsand		3			20	5
grönbena		3	1			
häger				1		1
knipa		2				
knölsvan		3	2	2	3	
kricka					2	6
rödbena					2	
skogsnäppa	2	3		2	1	
skratmås	3	7				
smådopping						
sothöna					9	
storskarv		1				
strandskata			1	1		
svartsnäppa						
sångsvan		8	2	7	13	
sävspurv				1		
vigg						
årta						
Antal arter	2	10	7	7	10	5
Antal rastande	5	40	15	15	70	20

Rastande höst

2001	2002	2003	2013
1	22		11
	4		
		1	
		3	
		3	1
		1	
			3
			1
11	13	5	6
			2
	1	1	1
			1
19	7	11	3
		1	
		2	4
	1	3	
	3		
			5
	2		2
		1	
3	8	11	12
31	53	32	40

Damm H50, Kannikemarken

Dammen, som är 14 år gammal, har tidigare fågelinventerats sex gånger mellan 2000 och 2005. Antalet häckande fågelarter har då varierat mellan 7 – 18 arter. I 2013 års inventering noterades 14 arter. Skärfläcka, som häckat vid varje tidigare tillfälle, saknades 2013. De rödlistade arterna brunand och årta har tidigare påträffats häcka fram till och med 2004. Nya arter som noterats som möjliga häckfåglar för lokalen 2013 var rörsångare och enkelbeckasin. Den rödlistade gulärnan har häckat vid dammen samtliga år utom 2005.

Sex rastande arter påträffades på våren 2013, vilket var betydligt färre än i tidigare inventeringar. Även vid höstbesöken var antalet rastande arter det lägsta under de undersökta åren, 18 arter noterades.

Flera arter visar en nedåtgående trend i antalet häckande par, gravand, rödbena, strandskata, tofsvipa och vigg, samt skärfläcka som helt saknades 2013. Dammen anlades 1999 och hade då två öar. Dessa har successivt eroderats bort och nu finns ingen ö kvar. Detta kan ha bidragit till att skärfläckorna försvunnit. Stranden betas, men trots det har en tät, flera meter bred vassbård utbildats runt strandkanten. De ursprungligen mycket flacka strandkanterna har successivt omvandlats till ett brant hak i vattenlinjen. Undervattensvegetationen är relativt väl utbredd.

Efter att ha varit en fantastisk fågellokal de första åren har en försämring skett och flera rödlistade och ovanliga arter har försvunnit. Fortfarande är Kannikedammen dock en mycket atrik fågelvåtmark som lockar massor av rastande fåglar.

Damm-H50. Kannikemarken 1:1

Häckande * = möjlig häckning, ** = säker häckning

Art	2000	2001	2002	2003	2004	2005	2013
brunand		1*		1*	0.5*		
enkelbeckasin							1*
fisktärna			3**	3**	4**		
gravand	6.5**	3**		2**	2**	1**	1**
grågås		1**	1**	1**		2**	2**
gräsand	4**	2**	3**	3**	3**	2**	6**
gulärna sydlig	2.5**	7**	2**	5**	2**		2**
knipa		1**					
knölsvan			1**	1*			2**
kricka		2*		1*			
mindre strandpipare		1*					
rödbena	4.5**	7**	4**	5**	2**	3**	1**
rörsångare							1*
skedand	3**	2**	2.5**	3**	1.5**		2**
skärfläcka	6.5**	12**	1**	3**	1**	2**	
snatterand				1*			
sothöna		1*	2**	2**	1**		2**
strandskata	5**	2**	0.5**	1*	1**		1**
större strandpipare	1*	2**					
sävparv		1**	0.5**				1**
tofsvipa	9**	5**	2**	5**	4**	5**	2**
vigg	3.5**	3**	2**	5**	1**	1**	1**
årta	1**	2**	1**	2*	0.5*		
Antal arter	11	18	14	17	13	7	14
Antal par	47	55	26	44	24	16	25

Höjeåprojektet
 Biologisk uppföljning av 15 anlagda våtmarker
 Fåglar
Bilaga 1

Damm-H50. Kannikemarken 1:1

Rastande vår

Art	2000	2001	2002	2003	2004	2005	2013
bläsand					1	1	
bläsgås							
brun kärrhök		1		1	2		1
brunand	1	9		10			
brushane	1	3	3	7			
drillsnäppa	2	2	1	1		1	
dubbelbeckasin							
enkelbeckasin							
fiskmås				16		4	
fisktärna	1						
gluttsnäppa						1	
gravand	4	9	15	2		29	
grågås		17	12	50		176	
gråtrut		4		2			3
gräsand	3	28	20	29	10	19	11
grönbena	4	3		1	1	1	1
gullärla sydlig						1	
häger		5			1	2	
kanadagås		3					
kanadagås							
knipa			11	1			
knölsvan	2	6				2	
kricka	18	2	17	16	11		
ljungpipare							
mosnäppa	4	12		2			
nilgås							
prutgås							
rödbena	2						
rödspov		1					
rörhöna							
silltrut		2					
skedand		7	4	20	10	1	
skogssnäppa			1				
skrattmås	12	10	70	7		1	
skäggdopping			1			2	
skärfläcka						8	
smådopping						1	
småsnäppa		2					
snatterand							
snögås							
sothöna			114	192		50	11
stjärtand							
storskarv		1					
storspov					1		
strandkata	2	3					
större strandpipare				1			
svartsnäppa							
sångsvan					1		
sädgås							
sävsvan							
tofsvipa		6	19		27		
vigg	25	40	86	82	17		5
vitkindad gås		2	3			3	
årta		2	2	1			
Antal arter	14	25	16	19	11	18	6
Antal rastande	81	180	379	441	82	303	32

Rastande höst

2001	2002	2003	2004	2005	2013
96	301	253	227	251	184
1					2
	2	5	1		
			25	3	
9		32	2	35	2
			1		
30	1	3	7	26	1
	3	8	6		
					3
					11
	121	1041	71	275	120
2	1	8	84	15	
15	29	170	125	73	61
		2			
		50	4		
2	4	3	1	2	
2		326	68		20
				132	
		5			
7	3	7		2	4
126	57	88	74	44	9
2			5		
				1	
				1	
				1	
25	24	14	19	5	2
14	20	17	19	56	
		1			
9	4	4		2	
9	3				9
		1			
1		221	8	4	34
21	9	14	22		3
	5	6	5	11	
6					
					2
1					2
			1		
	1				
5	4				
30	50	225	96	30	26
1	29	17	6		
	75	638		329	11
2					
23	21	26	23	21	18
416	746	3159	877	1298	506

Dammar som inte inventerats tidigare

Nedanstående dammar har inte inventerats tidigare. Artlistor för häckande, rastande vår och rastande höst finns nedan i tabell 7 – 9.

Damm H58, Ladugårdsmarken

Dammen har inte inventerats tidigare. Endast 4 häckande arter noterades, 3 par gräsand, 2 par sothöna och ett par rörsångare och sävsångare. En gråhakedopping sågs rasta vid dammen våren 2013. Vattnet var kraftigt grumligt och undervattensvegetation saknades nästan helt. Dammen är ohävdad och omgärdas av träd och en högvuxen bård av gräs/halvgräs. Området är ett välbesökt rekreativsområde, med en gångstig runt dammen.

Damm H59, Lunnarp

Dammen har inte inventerats tidigare. Åtta häckande arter noterades, vanligast var grågås med fem par och sävsparv med 4 par. Gråhakedopping och gravand häckade med ett par var. Den rödlistade gulärlan uppehöll sig vid dammen våren 2013. Många rastande arter fanns på hösten, bl a de rödlistade brunand och gråtrut. Även knipa, kricka, skedand och rikligt med bläsand, gräsand och grågås rastade på hösten. Våtmarken utgörs av tre dammar i olika storlek. Området betas och den största dammen har öppna strandkanter, bitvis med vassar, och riklig undervattensvegetation. De mindre dammarna är mer igenväxta med träd, buskar och vassar.



Damm H58 Ladugårdsmarken till vänster. Till höger damm H59, Lunnarp, övre dammen.

Damm H60, Nöbbelöv

Dammen har inte inventerats tidigare. Elva häckande arter noterades, vanligast var tofsvipa med 10 par och rödbena med 7 par. Den rödlistade sydliga gulärlan var också vanlig med 5 häckande par. Skedand häckade med två par. En möjlig häckning av bläsand konstaterades, vilket är den första noteringen av häckande bläsand i de anlagda dammarna i Höje å. Nöbbelöv var den enda av årets lokaler som hade häckande kricka, ett par. Kricka rastade även i våtmarken på hösten. Det gjorde även skedand och rikligt med gräsand, vigg och grågås. Av våtmarksfåglar sågs enkelbeckasin, gluttsnäppa, grönbena och rödbena rasta på hösten. Totalt häckade 36 par, vilket gör våtmarken till den näst rikaste häckfågellokalen i undersökningen 2013. Detta beror troligen på våtmarkens storlek och stora variation. Ingen bild finns.

Damm H62, Dalby 15:2

Dammen har inte inventerats tidigare. Fem häckande arter noterades: gräsand, sothöna, vigg, skedand samt den rödlistade gulärlan som häckade med två par. Totalt häckade 10 par. Sju rastande arter noterades på hösten, bl a sångsvan som endast sågs i denna damm, samt bläsand

och kricka. Dammen hade klart vatten och en riklig undervattensvegetation. Strandzonen var till en del betad och mestadels öppen bitvis finns en bård av gräs/halvgräs i kanten. En del uppväxta buskar och träd står i strandkanten. Dammen används som utjämningsmagasin för dagvatten från Dalby samhälle.

Damm H66, Fjellie

Dammen har inte inventerats tidigare. Nio häckande arter noterades, bl a häckade den rödlistade gulärlan med två par. Bland småfåglar fanns kärrensångare, rörsångare och sävsparv, den sistnämnda med tre par. Grågås, knölsvan samt ett par tofsvipa häckade också. Den rödlistade drillsnäppan rastade vid dammen våren 2013. På hösten noterades åtta rastande arter, bl a kricka, skedand och den rödlistade brunanden. Totalt häckade 16 par, vilket var förvånande i denna damm med ganska lite variation. Dammen har dock en rik undervattensvegetation och en del uppväxta vasspartier. Omgivande äng slås.

Damm H68, Borgeby

Dammen har inte inventerats tidigare. Endast fyra häckande arter noterades, varav tre änder: gräsand, sothöna och vigg. Dessutom häckade den rödlistade gulärlan med tre par. Totalt häckade nio par. Sex rastande arter noterades på våren bl a brun kärnhök, tofsvipa och tre par brushane. Det var den enda lokalen med rastande brushane på våren. Vid höstbesöken noterades 12 rastande arter bl a våtmarksarterna grönbena, enkelbeckasin och skogssnäppa samt änderna bläsand, gravand och kricka. Dammen omgärdas av betesmark och strandkanten är öppen utan buskar och träd. Vissa partier invid dammen är blöta, kärliknande. En rik undervattensvegetation finns. Motorvägen ligger intill dammen.



Överst till vänster damm H62 Dalby 25:2. Överst till höger damm H66 Fjellie, och nederst till höger damm H68 Borgeby.

Damm H69, Gullåkra

Dammen har inte inventerats tidigare. Fem häckande arter noterades, varav rörsångare var vanligast med fyra par. Den gynnas av att dammen omgärdas av en tät bård av vass/halvgräs. Även kärrsångare, sävsångare och sävsparv gillar uppväxta vassar. Sothöna var den enda andfågeln. Totalt påträffades åtta häckande fågelpar. På våren syntes en knölsvan i dammen. Tre rastande arter noterades på hösten: gräsand, sothöna och sävsparv. Dammen omgärdas av betesmark, och ingår i ett större naturområde med flera våtmarker. En del höga träd finns i kanten. Vattnet var mycket grumligt och saknade undervattensvegetation, vilket troligen beror på dammens fiskfauna.

Damm H73, Alberta

Dammen har inte inventerats tidigare. Endast tre häckande par noterades, av tre arter: gräsand, knipa och tofsvipa. Endast enstaka rastande fåglar noterades vid dammen. På hösten sågs gräsand, knipa, sothöna och vigg. Dammen har en rik undervattensvegetation. Omgivande mark betas och strandkanten är öppen utan vassar. Höga träd finns vid ena sidan.

Damm H74, S Ugglarp

Dammen har inte inventerats tidigare. Endast två häckande par av två arter noterades (knipa och sothöna) vilket gör våtmarken till den artfattigaste i undersökningen 2013. Inga rastande fåglar sågs på våren. På hösten noterades fyra rastande arter: gräsand, sothöna, vigg och två skogssnäppor. Vattnet var klart och en del undervattensvegetation och rikligt med tarmtång fanns. Dammen omges av betesmark och har öppna strandkanter utan vassar. Höga träd finns i närheten. Dammen är relativt nyanlagd och fler arter kommer troligen att etablera sig med tiden.



Överst till vänster damm H69 Gullåkra. Överst till höger damm H73 Alberta, och nederst till höger damm H74 S Ugglarp.

Höjeåprojektet
 Biologisk uppföljning av 15 anlagda våtmarker
 Fåglar
Bilaga 2

Bilaga 2

Häckande fågelarter 2013 i 15 anlagda dammar i Höje å
 avrinningsområde

	Rödlistad 2010, kategori															Totalt antal par	Antal dammar	
		H6 Dalby 10:2	H13 Knästorp	H14 Dalby 21:27	H35 Ettarps ängar	H41 Äspet	H50 Kannikenmarken	H58 Ladugårdsmarken	H59 Lunnarp	H60 Nöbbelöv	H62 Dalby 15:2	H66 Fjelle	H68 Borgeby	H69 Gullåkra	H73 Alberta			H74 S Uggårp
Bläsand									1								1	1
Enkelbeckasin							1										1	1
Fisktärna			1	1	7												9	3
Gravand				2	1	1	1	1									6	5
Grågås			1	1			2	5				2					11	5
Gråhakedopping				1				1									2	2
Gräsand		1	1	2	4	2	6	3	2	4	2	3	3		1		34	13
Gulärta sydlig	VU		1	2			2			5	2	2	3				17	7
Knipa			1														3	3
Knölsvan		1	1				2					1			1	1	5	4
Kricka									1								1	1
Kärrsångare					1	1		1			1		1		1		5	5
Rödbena							1		7								8	2
Rörsångare					3		1	1	3	1	1		4				14	7
Skedand							2		2	1							5	3
Skrattmås					127					2	1						127	1
Snatterand					1												1	1
Sothöna		2	2	3	1		2	2	2	1	3	2	2	1		1	24	13
Strandskata			1		1		1			1							4	4
Större strandpipare						1											1	1
Sävsparv			1	1			1	1	4			3		1			12	7
Sävsångare													1				1	1
Tofsvipa							2			10		1			1		14	4
Vigg			1	1	6		1			3	2		1				15	7
Totalt antal par		4	11	14	152	5	25	7	19	36	10	16	9	8	3	2	321	
Antal häckande arter		3	10	9	10	4	14	4	8	11	5	9	4	5	3	2	24	

Inventeringsdatum: 16-17 maj samt 10-11 juni 2013
 Inventerare: Johan Hammar, Ekologgruppen

Antal häckande arter i tabellen ovan innefattar både säker och möjlig häckning.

Höjeåprojektet
 Biologisk uppföljning av 15 anlagda våtmarker
 Fåglar
Bilaga 3

Bilaga 3

Rastande fågelarter våren 2013 i 15 anlagda dammar i Höje å
 avrinningsområde.

	Rödlistad 2010, kategori	Rödlistad 2010, kategori														Totalt antal individer	Antal dammar	
		H6 Dalby 10:2	H13 Knåstorp	H14 Dalby 21:27	H35 Ettarps ängar	H41 Åspet	H50 Kannikemarken	H58 Ladugårdsmarken	H59 Lunnarp	H60 Nöbbelöv	H62 Dalby 15:2	H66 Fjelie	H68 Borgeby	H69 Gullåkra	H73 Alberta			H74 S Uggjärp
Brun kärrhök	VU		1				1										3	3
Brushane	VU																3	1
Drillsnäppa	NT											1					1	1
Fiskmåås				5													5	1
Fisktärna						1											1	1
Gravand				11					1								14	3
Grågås						7				6		2					13	2
Gråhakedopping										1							1	1
Gråtrut	NT							3									3	1
Gräsand		4	10	8	5	11	4	3	28	4	5	9		2			93	12
Grönbena			1			1											2	2
Gulärla sydlig	VU							1									1	1
Häger					2	1						1					4	3
Kanadagås											1						1	1
Knipa										1							1	1
Knölsvan													1				1	1
Kricka						6											6	1
Skrattmås			10						7								17	2
Sothöna				5			11	1	3		3	1					24	6
Strandskata												1					1	1
Sävsparrv					1												1	1
Tofsvipa												1					1	1
Vigg				13	15		5			8	3		3				47	6
Totalt antal individer		0	15	45	26	20	32	6	15	43	10	11	18	1	2	0	244	
Totalt antal arter		0	3	6	4	5	6	3	5	4	3	6	6	1	1	0	23	

Inventeringsdatum vår: 16-17 maj samt 10-11 juni
 Inventerare: Johan Hammar, Ekologgruppen

Höjeåprojektet
Biologisk uppföljning av 15 anlagda våtmarker
Fåglar
Bilaga 4

Bilaga 4

Rastande fågelarter hösten 2013 i 15 anlagda dammar i Höje å
avrinningsområde.

	Rödlistad 2010, kategori	Rödlistad 2010, kategori															Totalt antal individer	Antal dammar		
		H6 Dalby 10:2	H13 Kniästorp	H14 Dalby 21:27	H35 Ettarps ångar	H41 Åspet	H50 Kannikemarken	H58 Ladugårdsmarken	H59 Lunnarp	H60 Nöbbelöv	H62 Dalby 15:2	H66 Fjelle	H68 Borgeby	H69 Gullåkra	H73 Alberta	H74 S Uggelarp				
Blåsand		2	13	51	5	11	184		32	8	17								325	10
Bläsgås							2												2	1
Brun kärrhök	NT				1														1	1
Brunand				1	1				3										7	4
Brushane	VU						2												2	1
Enkelbeckasin						1	1			3				2					7	4
Fiskmåsa			3	2															5	2
Gluttsnäppa							3			2									5	2
Gravand					5		11						1						17	3
Grågås					9	3	120		11	15	3	2							163	7
Gråhakedopping						1													1	1
Gråtrut	NT								5										5	1
Gräsand		11	29	33	12	6	61	11	23	17	13	19	6	5	2	3			251	15
Grönbena						2				3			2						7	3
Häger						1		1											2	2
Kanadagås							20												20	1
Knipa				1	3	1		2	1								1		9	6
Knölsvan			3	1			4		2			3	3						16	6
Kricka			7	15		3	9	1	5	7	3	6	5						61	10
Rödbena										5									5	1
Skedand							2		1	3		1							7	4
Skogssnäppa			1										1						4	3
Skrattmåsa			15		56														71	2
Snatterand																			9	1
Sothöna		5	9	6	14	4	34	9	7	3	8		4	3	1	2			109	14
Stjärtand	NT						3												3	1
Strandskata							2						1						3	2
Svartsnäppa							2												2	1
Sångsvan											3								3	1
Sävspärv		1	2	3	1	5		2	1			2	1	7					25	10
Tofsvipa							26												26	1
Vigg		2	3	23	16	2				14	7	9	11						90	11
Vitkindad gås					15		11												26	2
Totalt antal individer		21	85	136	138	40	506	26	91	80	54	44	39	15	6	8			1289	
Totalt antal arter		5	10	10	12	12	19	6	11	11	7	8	12	3	4	4			33	

Inventeringsdatum höst: 26-27 sept samt 21-22 okt
Inventerare: Johan Hammar, Ekologgruppen