

Fågelinventering av tre tätortsnära våtmarker i Lunds kommun 2021
- Häckande fåglar vid Nöbbelövs mosse, Ladugårdsmarken och Fels mosse



Patrik Olofsson/Eco Images

Innehåll

1. Inledning

2. Inventeringslokaler

2.1 Fels mosse

2.2 Nöbbelövs mosse

2.3 Ladugårdsmarken

3. Metodik

4. Resultat

4.1 Fels mosse

4.2 Nöbbelövs mosse

4.3 Ladugårdsmarken

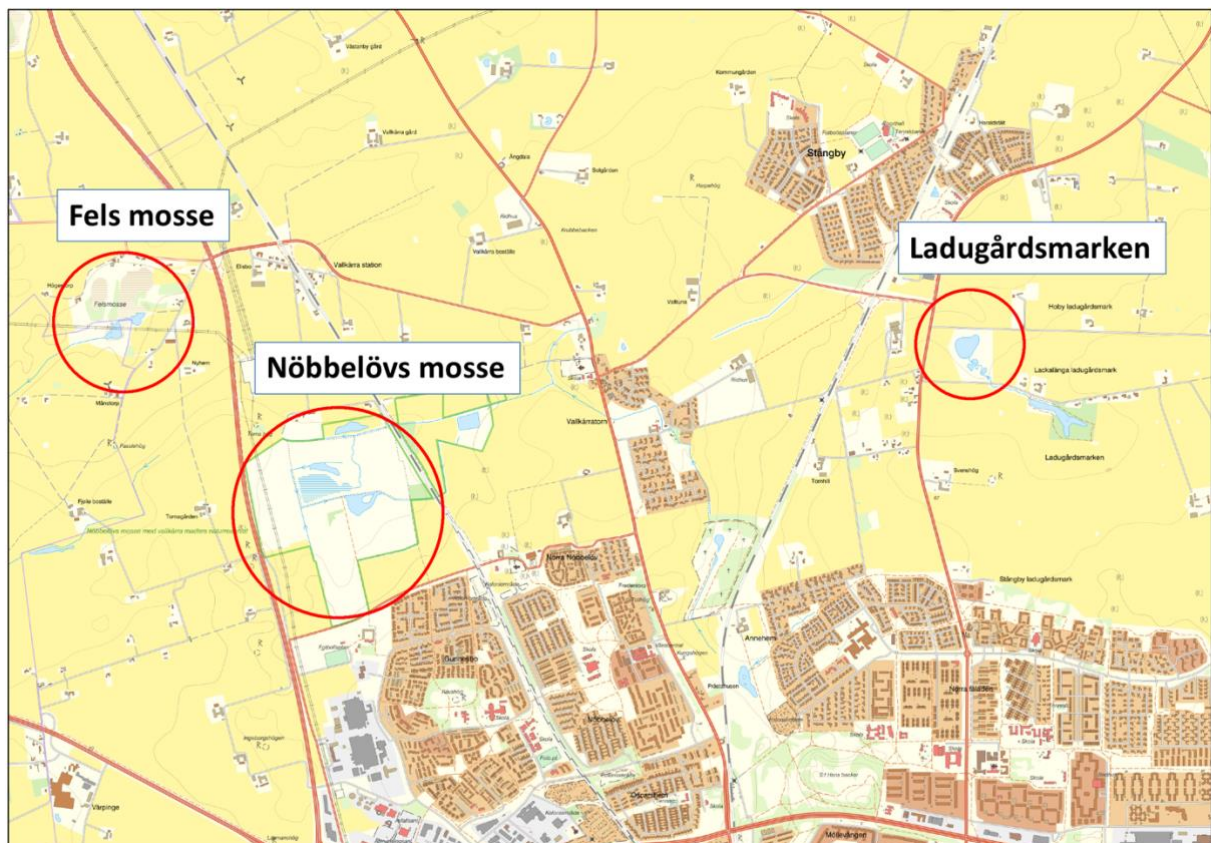
Bilaga 1. Häckningskriterier Fågelatlas

1. Inledning

Det skånska landskapet har genomgått dramtiska förändring under de senaste seklerna. En stor del av de våtmarker som en gång var en karaktäristisk del av det skånska landskapet är numera borta, inte minst i det moderna jordbrukslandskapet i södra Skåne. Lunds kommun har de senaste decennierna arbetat med att anlägga och restaurera våtmarker inom en rad olika projekt. Denna fågelinventering är ett led i att följa upp de biologiska värdena vid några av dessa våtmarker.

2. Inventeringslokalerna

De tre inventeringslokalerna (karta 1) ligger i öppen jordbruksbygd norr om Lund. Lokalernas karaktär och storlek varierar, från Nöbbelövs mosse på närmare 70 hektar och med en rad olika våtmarksmiljöer, till den nyanlagda Ladugårdsmarken på knappt fem hektar och med ett mer renodlat öppet våtmarkslandskap utan hög vegetation.



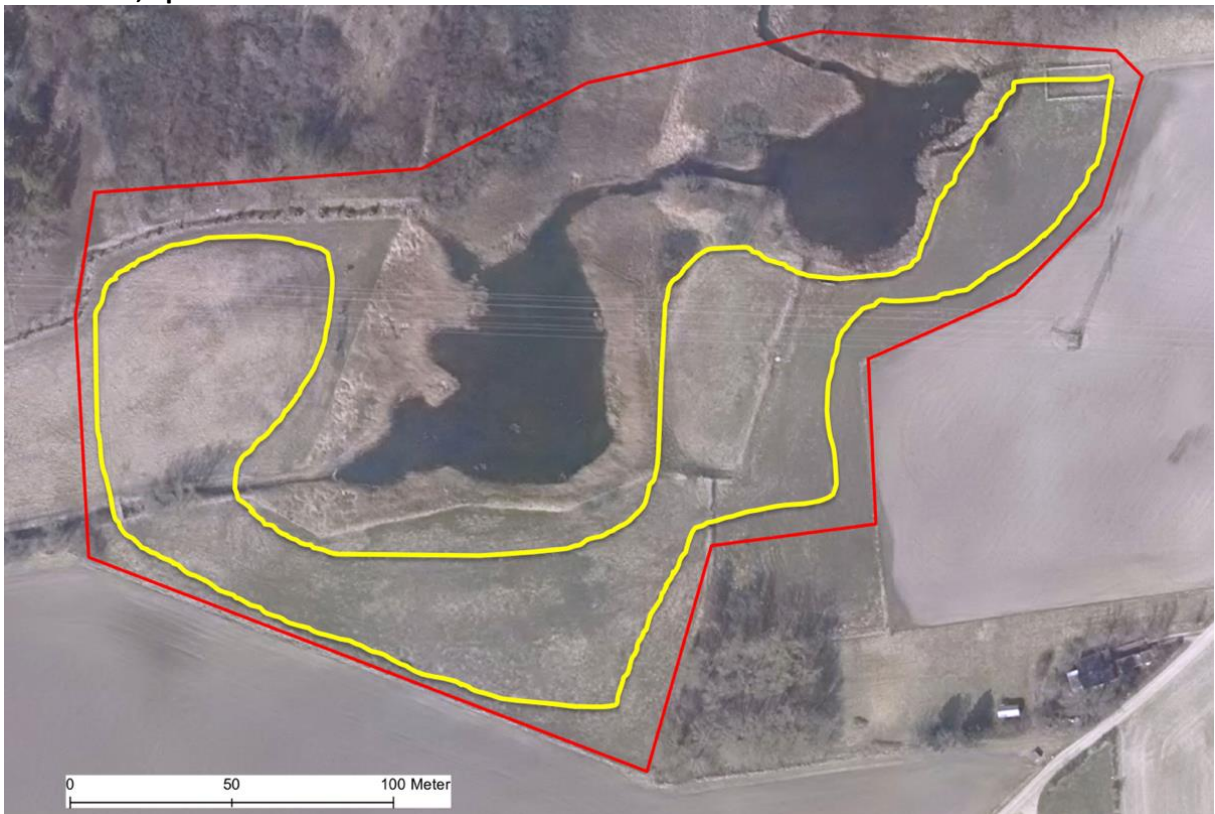
Karta 1. De tre inventeringslokalerna norr om Lund.

2.1 Fels mosse

Fels mosse ligger cirka två km nordväst om Lund. Mossen har sannolikt sitt ursprung i en dödisgrop. Fels mosse har tidigare nyttjats som fäladsmark och torvtäkt och delar har även varit uppodlade. En restaurering av området skedde 2013 då bland annat vattenståndet höjdes. Området präglas idag av öppna dammar, vass- och videområden, aldungar och öppen fuktig betesmark. Mossen omfattar totalt cirka 20 hektar men endast cirka fyra hektar i den södra delen av området ingick i fågelinventeringen 2021 (karta 2).



Fels mosse, april 2021.



Karta 2. Inventeringsområdet i Fels mosse (röd linje) och inventeringsrutt (gul linje).

2.2 Nöbbelövs mosse

Nöbbelövs mosse är ett tätortsnära naturreservat på 68 hektar. Lokalen är ett välbesökt rekreationsområde. Området har en mycket varierad natur med dammar, vassbälten, videsnår, små lövskogsdungar, bäckstråk och fuktiga ängar. Delar av ängarna översvämmas regelbundet. I den centrala delen av området finns ett fågelskyddsområde med beträdnadsförbud under perioden 1 mars – 30 november (karta 3).



Nöbbelövs mosse från norr, april 2021.



Gråhakedoppingen trivs i dammarna vid Nöbbelövs mosse.



Karta 3. Inventeringsområdet Nöbbelevs mosse (röd linje) och inventeringsrutt (gul linje).

2.3 Ladugårdsmarken

Inventeringsområdet Ladugårdsmarken är en nyanlagd våtmark, totalt cirka fem hektar stor. Våtmarksområdet består av en stor damm och ett flertal mindre vattensamlingar och översvämningssområden med varierande vattenstånd beroende på vattenflöde. Vattenområdena är mycket grunda och övriga ytor är huvudsakligen öppna gräsmarker. Vattenytorna har till stor del öppna kant- och strandzoner med endast mycket små bestånd av kaveldun och vass (karta 4).



Ladugårdsmarken, april 2021.



Karta 4. Inventeringsområdet Ladugårdsmarken (röd linje) och observationsplatser (gula prickar).

3. Metod

Inventeringarna har skett genom revirkartering då områdena sakta genomströvats med regelbundna stopp. Vid Ladugårdsmarken skedde inventeringen från fyra olika observationsplatser. Inventeringarna har skett enligt Naturvårdsverkets riktlinjer för fågelinventering. Samtliga påträffade fågelarter har noterats. För arter som bedömts som häckare/revirhävdande har högsta atlaskriterie noterats. Övriga arter har betraktats som tillfälliga gäster som besökt lokalerna för födosök eller för att rasta. Några kompletterande observationer har hämtats från Artportalen.

Inventeringsbesöken gjordes vid fyra tillfällen: 25-27 april, 6-10 maj, 23-27 maj och 10-15 juni. Under perioden 10-15 juni gjordes även ett sent kvällsbesök på lokalerna. Besöken gjordes kl 05.00-09.00 och vid samtliga tillfällen rådde optimal väderlek. Inventeringstid vid Fels mosse och Ladugårdsmarken var två timmar per tillfälle och för Nöbbelövs mosse var besöken 2,5 timmar.



Vattenrallen är en doldis som noterades vid kvällsbesök vid både Fels och Nöbbelövs mosse 2021.

4. Resultat

4.1 Fels mosse

Inventeringen vid Fels mosse 2021 resulterade i totalt 55 fågelarter varav 29 arter bedömdes vara lokala häckfåglar (Tabell 1). Ytterligare ett flertal arter som exempelvis brun kärrhök, glada, björktrast och gulspurv häckade strax utanför inventeringsområdet.

Som framgår av kartorna 5 och 6 så präglades häckfågelfaunan av arter knutna till vass- och videregionen runt dammarna med arter som exempelvis rörsångare, sävsångare och sävsparv. Vassångare var ett oväntat och sällsynt inslag 2021.

Den norra delen av inventeringsområdet, som gränsar till mer högvuxen al- och videvegetation, hyste flera arter *Sylvia*-sångare, finkar, järnsparv och gårdsmyg. De mer homogena betesmarkerna i södra delen av inventeringsområdet saknade till stor del revirhävdade fåglar. Lokalens talrikaste häckfåglar var sothöna (5 par), grågås och rörsångare (3 par).

Av de noterade fåglarna vid Fels mosse var 16 arter (29 %) upptagna på svenska rödlistan och/eller med i fågeldirektivets bilaga 1. Av de häckande fåglarna var fyra arter (14 %) upptagna på rödlistan/fågeldirektivet. Hotstatus för respektive art framgår av tabell 1.



Rörsångaren var en av karaktärsarterna vid Fels mosse 2021.

Art	Par/Revir	Atlaskriterie	Kommentar
Gråhäger	F		
Knölsvan	1	12	Bo i västra dammen
Grågås	3	20	Two par i västra dammen och ett par i östra dammen
Gräsand	2	6	Båda dammarna
Snatterand	1	4	Ett par vid två av besöken. Möjligen endast rastande?
Kricka (VU)	F		Sannolikt endast rastande
Knipa	F		
Röd glada (FD)	F		Häckade NV om inventeringsområdet
Brun kärrhök (FD)	F		Häckade strax NV om inventeringsområdet
Lärkfalk	F		
Fasan	2	5	Two tuppar som mest
Vattenrall	2	5	Hörd i båda dammarna vid kvällsbesök
Rörhöna	1	5	Hörd i västra dammen vid kvällsbesök
Sothöna	5	18	
Morkulla	2	5	Som mest två spelande samtidigt
Ringduva	2	5	
Skogsduva	F		
Gök	1	5	
Hornuggla (NT)	F		Sedd vid kvällsbesök
Tornseglare (EN)	F		
Större hackspett	F		Hördes vid två tillfällen NV om inventeringsområdet
Ladusvala	F		
Hussvala (VU)	F		
Sädesärta	F		Revir söder om inventeringsområdet
Gärdsmyg	2	5	
Järnsparv	1	5	
Taltrast	F		Revir strax NO om inventeringsområdet
Koltrast	1	16	
Björktrast (NT)	F		Revir N om inventeringsområdet
Rödhake	1	5	
Näktergal	2	5	Varav ett revir i norra gränsområdet
Sävsångare	2	5	
Vassångare (VU)	1	5	Sjöng på lokalen 17/5-28/5 (Artportalen)
Rörsångare (NT)	3	5	
Härmsångare	F		Revir N om inventeringsområdet
Ärtsångare (NT)	1	5	
Svarthätta	2	5	
Törnsångare	1	5	
Trädgårdssångare	1	5	
Gransångare	2	5	
Lövsångare	2	5	
Svartvit flugsnappare (NT)	F		Revir N om inventeringsområdet
Blåmes	F		
Talgoxe	F		
Stjärtmes	F		Revir N om inventeringsområdet
Pungmes (CR)	F		Sedd på lokalen 19/5 (Artportalen)
Trädkrypare	F		Revir N inventeringsområdet
Kråka (NT)	F		
Skata	1	12	Bo i västra delen
Stare (VU)	F		
Bofink	1	5	
Hämpling	F		
Steglits	1	4	Ett par i västra delen
Grönfink (EN)	F		
Sävsparv (NT)	2	5	

Tabell 1. Samtliga noterade fåglar vid Fels nosse 2021. För häckfåglar visas antal par/revirhävdande fåglar samt atlaskriterie. Fåglar markerade med F indikerar arter som enbart är födosökande/rastande. Eventuell hotstatus i svenska rödlistan visas i anslutning till artnamn liksom om arten finns med i fågeldirektivets bilaga 1 (FD).



Karta 5. Revirplacering för trastfåglar, gärdsmyg, järnsparv, sångare (*Acrocephalus* och *Locustella*) och fältsparvar vid Fels mosse 2021.



Karta 6. Revirplacering för sångare (*Sylvia* och *Phylloscopus*) vid Fels mosse 2021.

4.2 Nöbbelövs mosse

Inventeringen 2021 visade att Nöbbelövs mosse hyste ett rikt och varierat fågelliv både vad gäller häckande och rastande/födosökande fåglar. Totalt noterades 86 fågelarter vid inventeringen varav 51 arter bedömdes vara lokala häckfåglar (Tabell 2).

På kartorna 7-9 visas revirplacering för några av häckfåglarna. Genrellt präglades häckfågelfaunan av arter knutna till vass- och videregionen runt dammarna, exempelvis rörsångare, sävsångare och sävsparv. Dammarna och de blottlagda stränderna lockade även ovanligare arter som smådopping, gråhakedopping och mindre strandpipare.

De fuktiga ängarna som tidvis översvämmas hade en rik fågelfauna, inte minst vadare som tofsvipa, rödbena och strandskata. De långa bäckstråken och lummiga kantzonerna hyste ett rikt utbud på bland annat sångare och näktergal. Lokalens vanligaste arter var grågås (12-15 par), tofsvipa (10-12 par) samt gräsand, sothöna, näktergal, sävsångare, kärrensångare och törnsångare (6 revir).

Av de noterade fåglarna vid Nöbbelövs mosse var 32 arter (37 %) upptagna på svenska rödlistan och/eller med i fågeldirektivets bilaga 1. Av de häckande arterna var 13 arter (25 %) upptagna på rödlistan/fågeldirektivet. Hotstatus för respektive art framgår av tabell 2.



Tofsvipan var en av de vanligaste häckfåglarna vid Nöbbelövs mosse 2021.

Art	Par/Revir	Atlaskriterie	Kommentar
Smådopping (NT)	1	3	Norra dammen
Gråhakedopping	1	6	Englessons damm
Gråhäger	F		
Knölsvan	1	5	Norra dammen
Grågås	12-15	20	Endast ett fåtal par med ungar
Kanadagås	F		
Vitkindad gås	F		
Gravand (NT)	1	13	Fågelskyddsområdet
Gräsand	5-7	13	Minst två par norra dammen och tre par i fågelskyddsområdet
Snatterand	2-3	13	Fågelskyddsområdet
Skedand (NT)	F		
Bläsand (VU)	F		
Kricka (VU)	F		
Vigg	F		
Knipa	F		
Röd glada (FD)	F		
Ormvråk	F		
Brun kärrhök (FD)	1	6	Stationärt spelande par men osäkert om de häckade
Tornfalk	F		
Fasan	2	5	
Vattenrall	2	5	
Rörhöna	1	5	
Sothöna	6	18	Varav två bon i norra dammen
Strandskata (NT)	1	12	
Större strandpipare	1	4	
Mindre Strandpipare	2	8	Minst ett par häckade
Tofsvipa (VU)	10-12	18	
Brushane (VU) (FD)	F		
Dubbelbeckasin (NT) (FD)	F		Norr om Englessons damm 12-14/5 (Artportalen)
Enkelbeckasin	F		
Grönbena (FD)	F		
Skogssnäppa	F		
Drillsnäppa (NT)	F		
Rödbena	4	13	
Gluttsnäppa	F		
Svartsnäppa	F		
Mosnäppa	F		
Skrattmåås (NT)	F		
Fiskmåås (NT)	F		
Gråtrut (VU)	F		
Fisktärna (FD)	F		
Ringduva	2	5	
Gök	2-3	5	Minst två hanar och en hona i området
Hornuggla (NT)	1	13	Tiggande ungar hörda i östra delen vid kvällsbesök
Tornseglare (EN)	F		
Sånglärka	2	5	
Backsvala (VU)	F		
Ladusvala	F		
Hussvala (VU)	F		
Ångspiplärka	2	5	
Sädesärkla	2	5	
Gulärkla	4	8	
Gärdsmyg	1	5	
Järnsparv	2	5	
Taltrast	1	5	
Dubbeltrast	F		

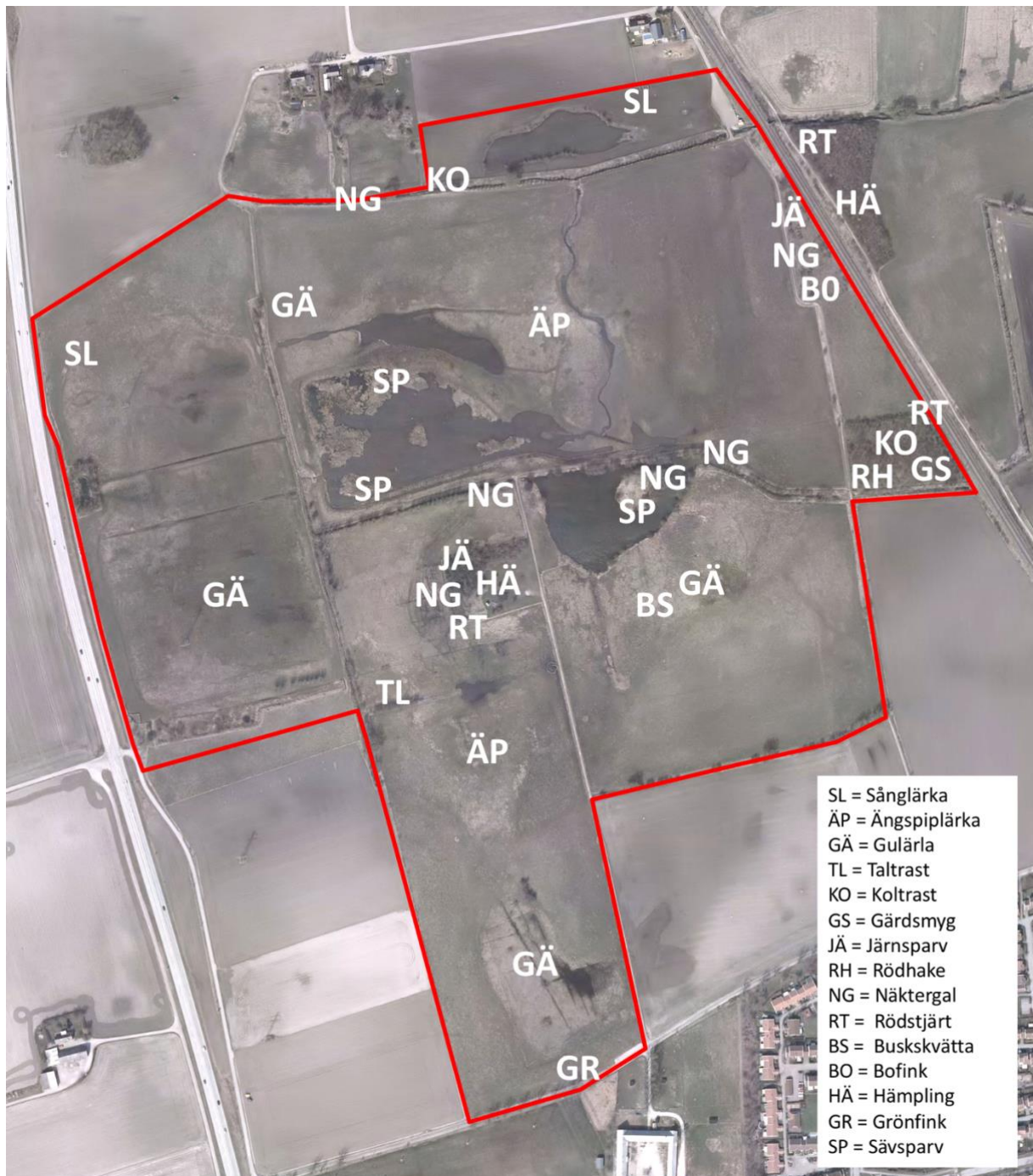
Tabell 2. Samtliga noterade fåglar vid Nöbbelövs mosse 2021. För häckfåglar visas antal par/revirhävdande fåglar samt atlaskriterie. Fåglar markerade med F indikerar arter som enbart är födosökande/rastande. Eventuell hotstatus i svenska rödlistan visas i anslutning till artnamn liksom om arten finns med i fågeldirektivets bilaga 1 (FD).

Koltrast	2	5	
Björkrast (NT)	F		
Rödhake	1	5	
Näktergal	6	5	
Rödstjärt	3	5	
Stenskvätta	F		
Buskskvätta (NT)	1	5	
Sävsångare	6	5	
Gräshoppsångare	1	5	Sjungande nära väg 108 22/5 (Artportalen)
Rörsångare (NT)	3	5	
Kärrsångare	6	5	
Ärtsångare (NT)	2	5	
Svarthätta	4	5	
Törnsångare	6	5	
Trädgårdssångare	3	5	
Gransångare	2	5	
Lövsångare	3	5	
Svartvit flugsnappare (NT)	F		
Blåmes	2	5	
Talgoxe	2	13	
Pungmes (CR)	F		En fågel vid Englessons damm 25-26/5 (Artportalen)
Törnskata (FD)	1	5	En sjungande hane 28-30/5 (Artportalen)
Kaja	1	20	I holk
Kräka (NT)	1	20	
Skata	F		
Stare (VU)	F		
Bofink	1	5	
Hämpling	2	5	
Grönfink (EN)	1	5	
Sävsparv (NT)	3	5	

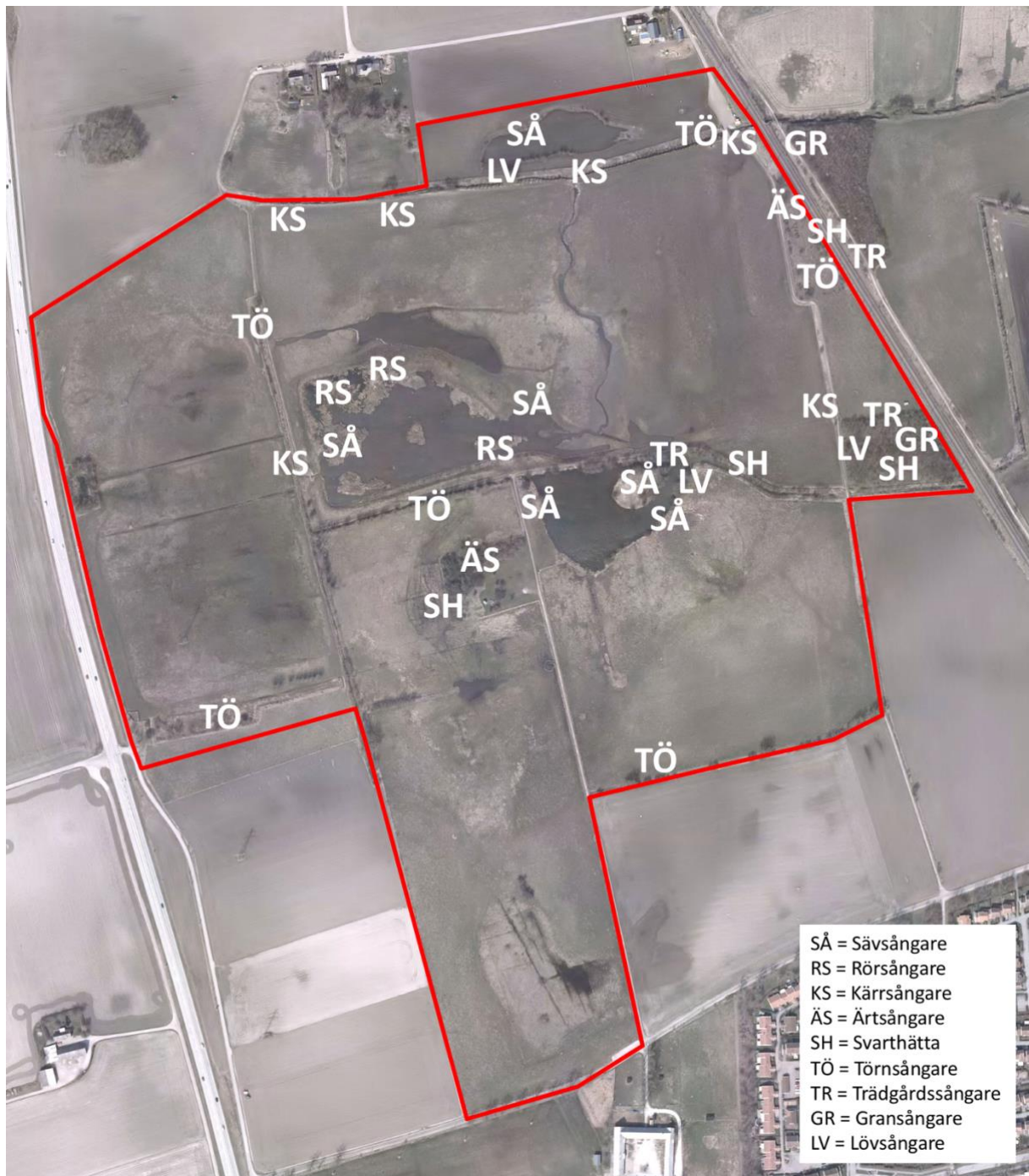
Tabell 2 (forts.). Samtliga noterade fåglar vid Nöbbelövs mosse 2021. För häckfåglar visas antal par/revirhävande fåglar samt atlaskriterie. Fåglar markerade med F indikerar arter som enbart är födosökande/rastande. Eventuell hotstatus i svenska rödlistan visas i anslutning till artnamn liksom om arten finns med i fågeldirektivets bilaga 1 **(FD)**.



Centrala delarna av Nöbbelövs mosse, april 2021.



Karta 7. Revirplacering för fåglar (exkl. sångare *Sylvia* och *Phylloscopus*) vid Nöbbelövs mosse 2021.



Karta 8. Revirplacering för sångare (*Sylvia* och *Phylloscopus*) vid Nöbbelövs mosse 2021.



Karta 9. Revirfördelning av vadare vid Nöbbelövs mosse 2021. Då fåglarna rör sig mellan de olika delområdena (vit streckad linje) under häckningstid får antalet per delområde ses som ungefärligt.

4.3 Ladugårdsmarken

Totalt noterades 51 fågelarter Ladugårdsmarken 2021 varav 16 arter bedömdes vara lokala häckfåglar (Tabell 3).

På karta 10 visas revirplacering för några av Ladugårdsmarkens häckfåglar. Genrellt präglades häckfågelfaunan av arter knutna öppna våtmarksmiljöer som exempelvis gulärla, knölsvan och sothöna med skärfläcka och mindre strandpipare som mer sällsynta häckfåglar. Då lokalen till stor del saknar hög vegetation i form av vass eller buskar så saknades många vanliga arter som påträffades vid Fels mosse och Nöbbelövs mosse. Ladugårdsmarkens vanligaste häckfåglar var sothöna (6-8 par), tofsvipa och skärfläcka (3-4 par).

Av de noterade fåglarna vid Ladugårdsmarken var 24 arter (47 %) upptagna på svenska rödlistan och/eller med i fågeldirektivets bilaga 1. Av de häckande arterna var fyra (25 %) upptagna på rödlistan/fågeldirektivet. Hotstatus för respektive art framgår av tabell 3.

Sammanfattningsvis var Ladugårdsmarken en lokal med förhållandevis få häckande arter men där närmare hälften av de påträffade fågelarterna fanns upptagna på rödlistan och/eller med i fågeldirektivet. Orsaken är att lokalen lockade många rastande/födosökande vadare och simänder liksom måsar, trutar, svalor och tornseglare, där en stor del av arterna finns med på rödlistan eller i fågeldirektivet.



Skärfläckan var en av Ladugårdsmarkens häckfåglar 2021.

Art	Par/Revir	Atlaskriterie	Kommentar
Smådopping (NT)	F		
Gråhakedopping	1	6	
Gråhäger	F		
Knölsvan	1	13	
Grågås	2	20	Två kullar noterade
Gravand (NT)	2	13	Minst en kull sedd
Gräsand	3	6	
Snatterand	1	6	
Skedand (NT)	F		
Bläsand (VU)	F		
Kricka (VU)	F		Sannolikt endast rastande
Årta (EN)	F		
Vigg	1	13	
Knipa	F		
Röd glada (FD)	F		
Brun kärrhök (FD)	F		
Lärkfalk	F		
Sothöna	6-8	18	Minst sex bon med ruvande fåglar
Större strandpipare	2-4	6	Minst två kullar noterade
Mindre Strandpipare	1	6	
Tofsvipa (VU)	3-4	18	Minst tre kullar noterade
Strandskata (NT)	1	6	
Skärfläcka (F)	3-4	12	Minst två par ruvade i sydvästra delen
Brushane (VU) (FD)	F		
Enkelbeckasin	F		
Grönben (FD)	F		
Skogssnäppa	F		
Drillsnäppa (NT)	F		
Rödbena	2	6	Minst två stationära par
Svartsnäppa (NT)	F		
Mosnäppa	F		
Skrattmå (NT)	F		
Fiskmå (NT)	F		
Gråtrut (VU)	F		
Skrattmå (NT)	F		
Ringduva	F		
Tornseglare (EN)	F		
Sånglärka	2	5	Fler ex. sjungande strax utanför inventeringsområdet
Backsvala (VU)	F		
Ladusvala	F		
Hussvala (VU)	F		
Ångspiplärka	F		
Sädesärta	F		
Gulärta	3	6	
Kaja	F		
Kråka (NT)	F		
Råka	F		
Skata	F		
Grönben (FD)	F		
Hämpling	F		
Steglits	F		

Tabell 3. Samtliga noterade fåglar vid Ladugårdsmarken 2021. För häckfåglar visas antal par/revirhävdande fåglar samt atlaskriterie. Fåglar markerade med F indikerar arter som enbart är födosökande/rastande. Eventuell hotstatus i svenska rödlistan visas i anslutning till artnamn liksom om arten finns med i fågeldirektivets bilaga 1 (FD).



Karta 10. Revir-/boplacering för fåglar vid Ladugårdsmarken 2021.

Bilaga 1.

Häckningskriterier Fågelatlas

1. Arten observerad under häckningstiden
2. Arten observerad under häckningstid i möjlig häckningsbiotop
3. Sjungande hane (hannar) observerad, andra häcknings- eller revirläten hörda eller annat motsvarande beteende iakttaget under häckningstid
4. Ett par observerat i lämplig häckningsbiotop under häckningstid
5. Permanent revir sannolikt genom observation av revirbeteende (t.ex. sång) eller motsvarande på samma plats under minst två olika dagar.
6. Parningsceremonier och spel, inklusive parning
7. Besök vid sannolik boplats
8. Ängsligt, eller oroligt beteende eller varningslåten från gamla fåglar tydande på ägg eller ungar i närheten
9. Ruvfläckar på gamla fåglar studerade i handen
10. Bobyggnade eller utgrävande (uthackande) av bohål
11. Avledningsbeteende eller fågel som spelar skadad
12. Använt bo påträffat
13. Nyligen flygga ungar (bostannare) eller dunungar (borymmare)
14. Gammal fågel som lämnar eller flyger in i eller till bo eller bohål under omständigheter eller på sätt som tyder på att boet är bebott
15. Gammal fågel som bär exkrement säck
16. Gammal fågel med föda åt ungar
17. Äggskal påträffade
18. Bo där gammal fågel iakttagits ruvande
19. Ungar hörda i bo
20. Ägg eller ungar sedda i bo



Sävspärv – karaktärsfågel vid Fels mosse och Nöbbelövs mosse 2021.